

INVENTAIRE RÉGIONAL

**DES RESSOURCES POUR L'ENSEIGNEMENT
EN PLEIN AIR**

LAUSANNE ET RESSOURCES CANTONALES.....	P 4
ALPES VAUDOISES	P 6
BROYE – GROS-DE-VAUD	P 9
JURA – NORD VAUDOIS.....	P 13
LAVAUX-RIVIERA.....	P 15
VENOGE LAC	P 18
OUEST LAUSANNOIS	P 21
LA DÔLE	P 23

ENSEIGNER EN PLEIN AIR

Enseigner en plein air représente avant tout une opportunité de rencontre : avec le territoire, ses actrices et acteurs, et aussi avec les élèves. Cela offre une manière différente d'enseigner et d'accompagner leurs apprentissages. Celles et ceux qui empruntent ces sentiers de traverse découvrent les lieux, la communauté autour de l'école et les élèves sous un autre jour.

Le Centre de Compétence en Outdoor Education (CCOE) de la Haute école pédagogique du canton de Vaud (HEP), en étroite collaboration avec la Direction pédagogique de la Direction Générale de l'Enseignement Obligatoire et de la pédagogie spécialisée (DGEO), a réuni un certain nombre de propositions, région par région, pour inspirer des idées de sorties et des activités pédagogiques. Il ne s'agit pas d'un catalogue répertoriant des courses d'école, mais d'une liste de lieux pouvant être visités par les classes de manière autonome ou guidée. Les enseignantes et enseignants pourront ainsi élaborer des séquences favorisant à la fois des apprentissages disciplinaires et, surtout, en lien avec les lieux.

Au cœur du projet de développement de l'enseignement en plein air, se trouve la notion de pédagogie du territoire. En effet, il est essentiel que les élèves explorent, étudient, connaissent, ressentent et vivent l'environnement qui les entoure, qu'il soit naturel ou urbain. Il s'agit de leur donner les moyens de comprendre le monde en général et sa grande complexité. C'est pourquoi l'échelle locale, le tout proche de soi, nous apparaît comme une étape incontournable pour tisser des liens avec la globalité. Connaître son territoire signifie également avoir la possibilité de se projeter professionnellement dans des apprentissages, des formations, puis des métiers, dédiés à la gestion et à la préservation

des ressources et des liens propres au territoire. Comprendre sa région offre aussi l'opportunité de s'engager concrètement pour un lieu, que ce soit dans une perspective de développement durable ou simplement pour contribuer à la vie de la communauté. Former les élèves au territoire, c'est les entraîner à développer une vision multiple. Il s'agit à la fois de porter un regard sur le passé et le patrimoine, de prêter attention au présent et à ses enjeux, et de mettre l'accent sur l'avenir de nos lieux de vie.

En dressant la liste de plusieurs endroits où les élèves peuvent vivre des apprentissages significatifs et des expériences marquantes, nous souhaitons encourager le corps enseignant à partir à la découverte des régions proches des écoles. De nombreux musées, associations, fondations patrimoniales et parcs naturels régionaux offrent une large gamme d'animations scolaires de qualité. Toutes ces entités nous ont communiqué des activités qu'elles souhaitent mettre en avant, parmi de nombreuses autres qui existent également. Dans ce répertoire, nous avons aussi inclus des collègues ayant développé des projets spécifiques dans leur établissement et portant des pratiques inspirantes. Cette liste de ressources locales est appelée à évoluer et à être mise à jour chaque année. Les référentes et les référents régionaux pour l'enseignement en plein air réalisent ce travail en contact étroit avec le terrain.

LES RÉFÉRENTES ET RÉFÉRENTS RÉGIONAUX

Pour que la pratique de l'enseignement en extérieur s'enracine profondément dans les établissements, il est nécessaire que les équipes enseignantes bénéficient d'un encadrement leur permettant de développer des projets, de travailler sur de nouveaux lieux, de renouveler leurs idées ou de tester de nouvelles sorties.

Dans le canton de Vaud, des référentes et référents régionaux pour l'enseignement en extérieur sont à la disposition des collègues. Leur rôle est de favoriser les liens entre les écoles de leur région et les actrices et acteurs du territoire, qu'il s'agisse, par exemple, de centres nature, d'associations, de parcs naturels, de musées ou de groupements forestiers.

Les référentes et référents sont des enseignantes et enseignants en activité, possédant de l'expérience dans le travail en extérieur. Nous misons donc sur une formation entre pairs en complément de la formation classique dispensée par des formatrices et des formateurs de la HEP.

Il s'agit d'être au plus près des territoires et de leurs particularités, tout en favorisant l'émergence d'écosystèmes éducatifs durables. Ce projet a vu le jour grâce à la collaboration de la nouvelle cellule pour la durabilité du Département de l'Enseignement et de la Formation professionnelle (DEF), de la Direction pédagogique de la DGEO, et de la HEP.

Note sur l'inventaire.

Le présent document n'a pas l'ambition d'être exhaustif. Chaque année, de nouvelles ressources seront proposées et nous comptons sur les collègues pour nous signaler des ressources locales intéressantes. Le catalogue de la région lausannoise est peu développé, car les offres proposées aux écoles par la commune de Lausanne sont déjà très complètes et nous souhaitons éviter les doublons. Nous signalons également que des ressources consacrées à l'éducation à la durabilité sont disponibles à l'adresse suivante :

www.ecolevauudoisedurable.ch/resources





RÉGION LAUSANNE ET RESSOURCES CANTONALES

LAUSANNE ET RESSOURCES CANTONALES

Trouvez votre interlocutrice ou votre interlocuteur sur le terrain, dans votre commune

Pour vous appuyer sur une professionnelle ou un professionnel dans la réalisation d'un projet d'enseignement en extérieur, vous pouvez contacter la responsable ou le responsable par domaine de votre commune.

www.vd.ch/djes/dge/responsables-par-domaine

L'école à la ferme (1-11H)

À la ferme, dans les champs et auprès des animaux, un apprentissage en dehors de la classe est proposé. Grâce aux ateliers, les enfants peuvent suivre le parcours de la production des aliments, de la matière première au produit fini.

www.ecolealaferme.ch

Balades pour (re)découvrir le Canton de Vaud

Ouvrages de Pierre et Caroline Corajoux proposant des balades et des chasses au trésor à travers les villes et villages du canton de Vaud.

- Lausanne, quelle aventure ! Tomes 1 à 4
- Balade insolite en méandres au fil du métro m2
- La balade des 1001 arbres - À travers un Lausanne insolite
- 5 chasses aux trésors dans un Lausanne insolite
- Balades insolites en pente - De Lausanne à Montreux par des chemins à (re)découvrir

Pro Natura Vaud – 123 nature – Agglomérations lausannoises (5-8H)

La fondation propose des animations scientifiques et ludiques sur des espèces ciblées par le recensement, ainsi que différentes thématiques liées à l'utilisation de la plateforme en ligne Nos Voisins Sauvages :

www.pronatura-vaud.ch/fr/123-nature

Lausanne - Education à l'environnement

La Ville de Lausanne propose plusieurs catalogues pour favoriser la participation des enfants à l'art et à la culture. Ces activités ont pour mission de les sensibiliser à leur environnement.

<https://www.lausanne.ch/vie-pratique/enfance-jeunesse-famille/culture-loisirs-vacances/activites-culturelles/activites-culturelles-et-environnementales-eleves.html>

Furet Futé – Rallyes « environnement et santé»

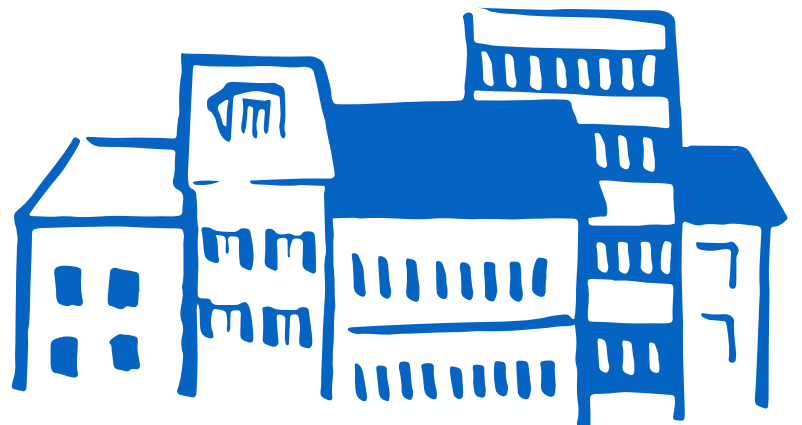
Les parcours proposés par Furet Futé (Lausanne, Vevey, Nyon) sont ludiques et interactifs. Ils encouragent les enfants de 8 à 12 ans à bouger davantage tout en les sensibilisant à l'importance de la nature et à prendre soin de leur santé. Ces jeux de piste abordent les thèmes de l'alimentation équilibrée, de l'activité physique, du développement durable et de la découverte de l'environnement. Chaque parcours suit une boucle de moins de 5 km et comprend une douzaine de postes avec des questions.

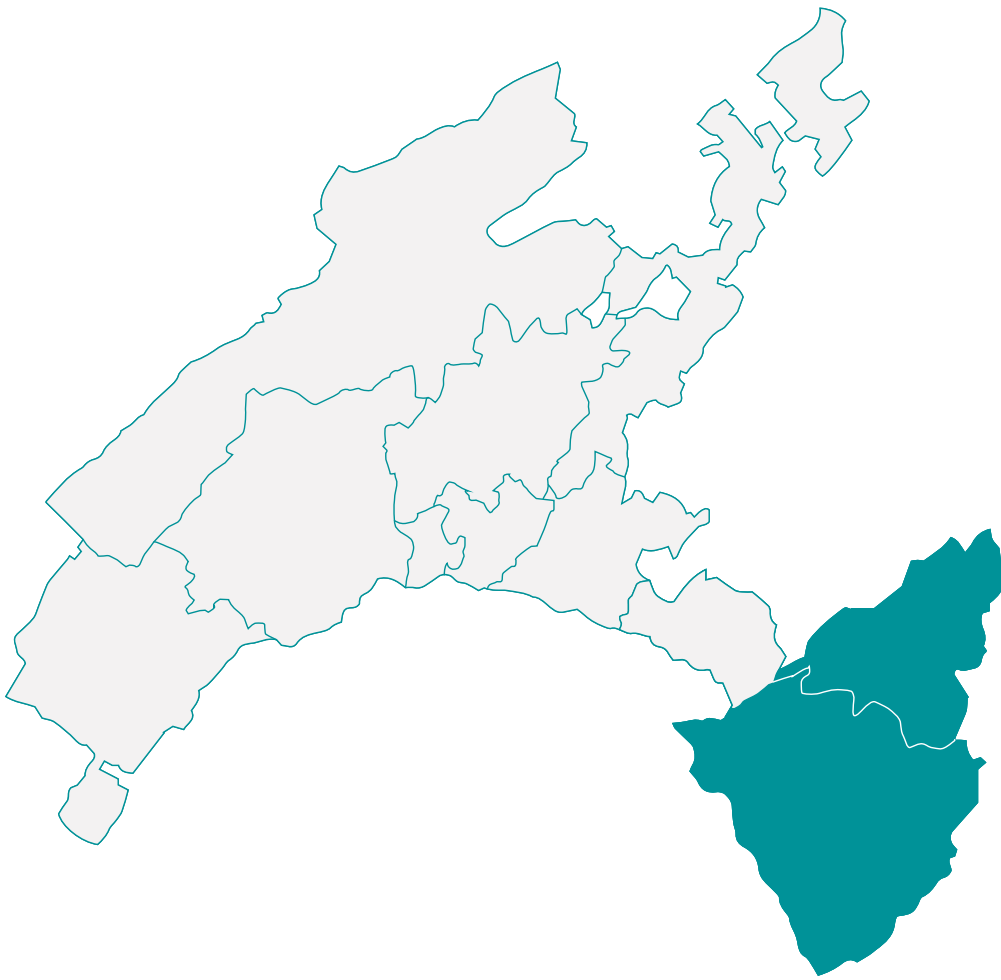
<https://www.unisante.ch/fr/unisante/actualites/un-nouveau-parcours-lausannois-pour-furet-fute>

Naturéum - Jardin botanique cantonal de Lausanne – Découverte du jardin botanique (1-11H)

Le Jardin botanique cantonal abrite plus de 4000 espèces végétales. Organisées en plusieurs secteurs, ses collections comprennent des plantes alpines, médicinales, carnivores et tropicales. Le Jardin peut être exploré librement ou à l'aide de la carte « J'explore le Jardin », qui propose des missions thématiques à travers ses collections.

<https://zoologie.vd.ch/activites/pour-les-ecoles/au-jardin-botanique/>





RÉGION ALPES VAUDOISES

LIEUX À EXPLORER

Plambuit – Bex Le sentier du sel

Le sentier retrace l'histoire de la région et de l'exploitation du sel en tant que ressource. Pour agrémenter le parcours, des intervenantes et intervenants en costumes d'époque proposent un « voyage dans le temps au pays de l'or blanc ».

www.cumgranosalis.ch/ecoles

Corbeyrier – Roche - Villeneuve Le sentier de la Joux verte

Mise en valeur du patrimoine historique du domaine forestier de la Joux-Verte : cette randonnée, qui traverse les communes de Corbeyrier, Roche et Villeneuve, permet de découvrir les vestiges du passé, notamment les ruines d'un barrage-écluse vieux de plus de trois cents ans.

www.agittes.ch

La forêt de Luan

Découvrez la flore locale unique de la forêt, dans cet endroit perché au-dessus de Corbeyrier. Visitez les lieux où un tragique éboulement ayant modifié la région, a eu lieu en 1584. Il est également possible de loger dans la cabane récemment rénovée.

www.luan.ch

La Thomasia – Jardin de Pont de Nant

Initiation à la botanique avec l'exemple des systèmes alpins locaux et exogènes.

Contact : julien.leuenberger@vd.ch

Parc naturel régional Gruyère Pays-d'Enhaut – Parcours pédagogiques documentés (3-6H)

Des dossiers pédagogiques en libre accès permettent au corps enseignant de découvrir, avec les élèves, trois sentiers thématiques dans le Parc. Ces parcours ludiques comprennent des exercices interactifs et sont conçus pour une demi-journée.

<https://www.gruyerepaysdenhaut.ch/fr/ecoles/parcours-documentes-pour-les-classes>

Parc naturel régional Gruyère et Pays-d'Enhaut

Thématique annuelle abordée sous différents angles, offrant ainsi une variété d'expériences pour les élèves. Le Parc organise des sorties avec les classes, telles que :

Création d'hôtels à insectes
Sauvetage des grenouilles

www.gruyerepaysdenhaut.ch/fr/ecoles

Parc naturel régional Gruyère Pays-d'Enhaut – Parcours pédagogiques documentés (3-6H)

Des dossiers pédagogiques en libre accès permettent au corps enseignant de découvrir, avec les élèves, trois sentiers thématiques dans le Parc. Ces parcours ludiques comprennent des exercices interactifs et sont conçus pour une demi-journée.

www.gruyerepaysdenhaut.ch/fr/ecoles/parcours-documentes-pour-les-classes

Parc naturel régional Gruyère Pays-d'Enhaut – À la découverte des ruisseaux (1-11H)

Dans cette animation, les enfants découvrent les cours d'eau et la richesse des milieux aquatiques. À travers divers jeux, il est possible d'explorer l'interconnexion entre les espèces qui y vivent (faune et flore) et leur environnement.

www.gruyerepaysdenhaut.ch/fr/ecoles

Parc naturel régional Gruyère Pays-d'Enhaut – Les secrets de la faune sauvage (1-11H)

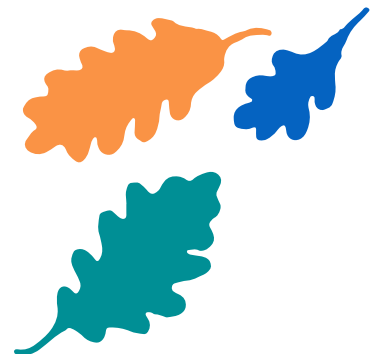
Cette animation permet de découvrir la faune sauvage du Parc. Tout d'abord, les élèves observent différentes traces et empreintes laissées par la faune sauvage. Dans un deuxième temps, il s'agit d'explorer la vie des abeilles sauvages et de leur construire un petit nichoir.

www.gruyerepaysdenhaut.ch/fr/ecoles

Aigle – Les fontaines d'Aigle

Aigle mérite d'être connue pour ses nombreuses fontaines, vestiges pour la plupart d'une époque où elles jouaient un rôle important au sein de la collectivité. Aujourd'hui, elles contribuent à la qualité de vie qui règne dans la ville.

<https://static.mycity.travel/manage/uploads/6/28/242828/5/plan-de-randonnees-2024-aigle.pdf>



VISITES ACCOMPAGNÉES

Fermes/artisanat – Ferme Votre Cercle de Vie

Découverte d'un sentier de la transition, accompagnée d'ateliers sur la ferme, l'agriculture en biodynamie, la durabilité, la biodiversité, les animaux et la fabrication de fromage.

www.votre-cercldevie.ch

Pro Natura Vaud – Animations aux Grangettes (5-8H)

Afin de partir à la découverte de la richesse du marais, Pro Natura Vaud propose deux animations au choix pour les établissements scolaires :
À la découverte des oiseaux du lac
Sur les traces des habitants du marais

www.pronatura-vaud.ch/fr/123-nature

Tour des Muverans

Parcourir la réserve naturelle des Muverans, riche en biodiversité. Pour une première visite, privilégiez un contact avec Jérôme Prétat.

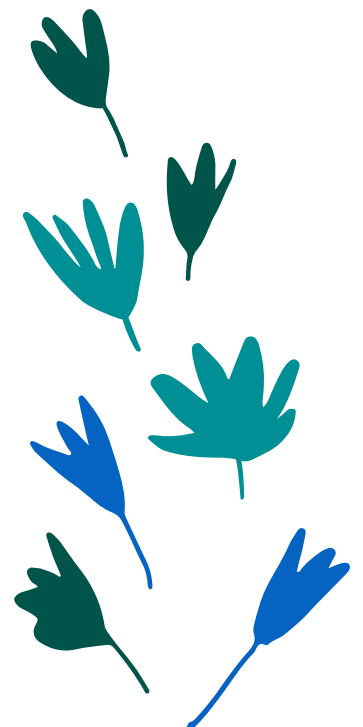
Contact : jerome.pretat@edu-vaud.ch

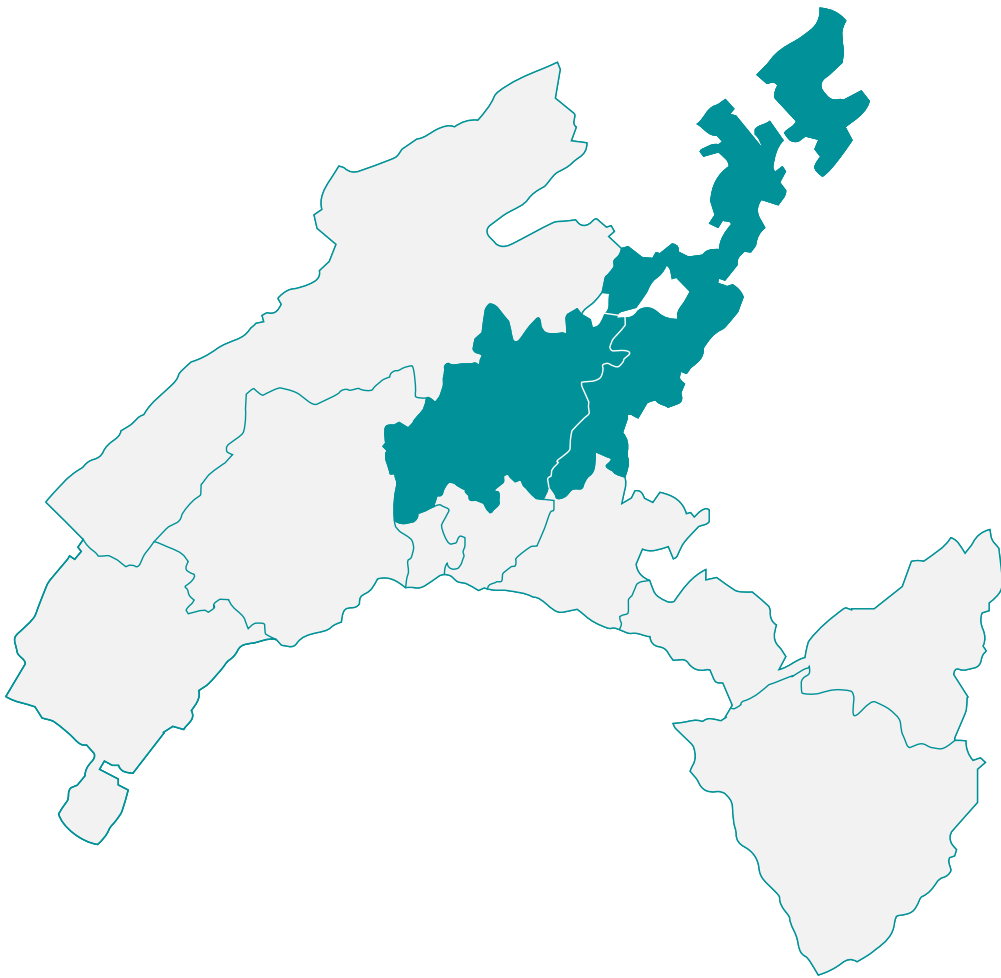
ORGANISATIONS ET PERSONNES RESSOURCES

Groupe forestier des Agittes

Le groupement qui s'occupe du triage d'Aigle et de Luan. De nombreuses ressources sur le site internet et des contacts pour des rencontres avec les forestiers.

www.agittes.ch





RÉGION BROYE – GROS-DE-VAUD

LIEUX À EXPLORER

Villars-Thiercelin – Sentier handicap nature

5 km de parcours, au cœur du plus grand domaine forestier contigu du Plateau suisse. Le sentier est équipé de passerelles, de postes d'observation et de places d'exercice adaptées aux personnes handicapées.

www.echallens-tourisme.ch

Avenches – Bois de Châtel

Un sentier botanique forestier facile permet de parcourir environ 4 km et de découvrir plus de 60 essences d'arbres répertoriées en français, allemand et latin. Une documentation est disponible sur le site, ainsi que des codes QR sur place.

www.avenches.ch/fr/P35829/sentier-botanique-forestier-du-bois-de-chatel

Chevroux – Sentier didactique

Spécialement adapté aux familles et aux classes, ce sentier balisé depuis Chevroux permet de découvrir la réserve naturelle de la Grande Cariçaie de manière ludique et interactive. Des panneaux explicatifs fournissent des informations sur la réserve, son entretien, ainsi que sa faune et sa flore.

www.fribourg.ch/fr/estavayer-payerne/

Gros-de-Vaud – Chemin des blés

Parcours pédestres didactiques ou randonnées balisées à vélo. Un choix de dix thèmes est proposé pour évoquer l'environnement naturel et cultivé, l'histoire, l'homme et ses activités, ainsi que la faune.

www.chemin-des-bles.ch

Echallens – Montheron

Le long du Talent

10 km balisés qui suivent les méandres et les berges de molasse du Talent. Randonnée accessible toute l'année, offrant une faune et une flore riches et variées, ainsi que des bâtiments impressionnants, tels que l'abbaye de Montheron, et d'anciens moulins et roues hydrauliques.

www.myvaud.ch/fr/v2419/sentier-du-talent

Étagnières – Étang du Bois Neuf

L'étang est un petit lac artificiel construit en 2014. Ce site offre une place de pique-nique, un sentier didactique avec des passerelles permettant d'observer la biodiversité de l'étang. La pêche est autorisée avec un permis.

www.etagnieres.ch

Thierrens – Bois des brigands

Ce Bois des Brigands offre une superbe vue sur le paysage avoisinant, les montagnes du Jura et des Alpes. Il comprend un étang, un jardin botanique créé par des classes, des refuges, un arborétum et trois parcours didactiques. Des documents didactiques sont disponibles sur le site.

www.brigands.ch

Centre-Nature BirdLife de La Sauge – Ce qui rend les oiseaux heureux (5-11H)

Animation destinée aux classes qui souhaitent découvrir les raisons pour lesquelles le site de La Sauge attire les oiseaux. Observation d'oiseaux et approche ludique des gestes qui favorisent la faune et la biodiversité.

<https://www.birdlife.ch/fr>

Centre-Nature BirdLife de La Sauge – Les héros du jardin (1-8H)

Lors de cette animation, les élèves partent à la découverte de terres méconnues pour observer les insectes et autres invertébrés du potager, tout en découvrant leur rôle. Cette activité est en lien avec la nouvelle exposition «Insecte expérience».

<https://www.birdlife.ch/fr>

Centre-Nature BirdLife de La Sauge – Coffret Biodiversité (5-11H)

Le Coffret est à la disposition des enseignantes et enseignants, ainsi que des responsables de groupes de jeunes, pour travailler de manière autonome et ludique sur le thème de la biodiversité.

<https://www.birdlife.ch/fr>

VISITES ACCOMPAGNÉES

Échallens

Musée du blé et du pain

Unique en Suisse, ce musée traite à la fois de l'agriculture, de la meunerie et de la boulangerie. Sur trois niveaux d'exposition, il présente la fabuleuse histoire du grain et du pain. Un dossier pédagogique est à disposition.

www.museesuisseblepain.ch

Moudon

Musée du Vieux Moudon

Les expositions temporaires et permanentes présentent de nombreux objets du passé, permettant de découvrir le mode de vie et l'habitat des siècles passés. La visite peut être enrichie par la découverte du musée de peinture Eugène Burnand.

www.vieux-moudon.ch

Avenches – Musée romain et balade sur les traces des romains

Balade facile de 6 km pour découvrir l'ancienne cité romaine d'Aventicum, capitale de l'Helvétie. L'itinéraire s'arrête au sanctuaire du cigognier, aux thermes, à l'amphithéâtre, et se termine au musée romain, qui présente de nombreux objets liés à la vie quotidienne à Aventicum.

www.avenches.ch/fr/V1281/site-romain-d-aventicum-sur-les-traces-des-romains

Avenches

Château et vieille ville

Se promener à la découverte de l'histoire de la ville et de la thématique du Moyen Âge. L'office du tourisme propose une balade guidée ou libre, avec un dépliant, pour partir à la rencontre des tours, arcades, escaliers, portes, églises.

<https://www.calameo.com/books/005101010b10b73f41c16>

Payerne – Abbatale

Parcours composé d'une vingtaine de postes mettant en valeur l'architecture de l'Abbatiale de Payerne et permettant de découvrir de manière interactive son histoire, son décor sculpté, ainsi que ses peintures murales.

www.abbatale-payerne.ch

Sottens – Le Cadrat (imprimerie)

Atelier typographique proposant des expositions sur le fonctionnement des machines d'imprimerie, avec la possibilité d'imprimer des textes courts sur une presse manuelle (par exemple, des productions d'élèves).

www.lecadrat.ch

Malapalud – École à la ferme

Visite de la ferme et découverte des animaux, avec un apprentissage sur l'exploitation laitière et des discussions sur la chaîne de production. En fonction des niveaux scolaires, des liens sont établis avec les thématiques géographiques.

Contact : maryline.cretegny@outlook.com

Grandcour – École à la ferme

Exploitation atypique de céréales et de plantes, avec un suivi de la plantation, de la transformation, des outils et de la vente directe. Découverte de différents biotopes : champs, forêt, verger, ruisseau. Possibilité de combiner la visite avec celle du musée romain de Vallon (à 15 minutes à pied).

accueil@la-blulette.ch

Carrouge – École à la ferme

Visite de la ferme et découverte des animaux, balade à poney, activité culinaire avec les produits de la ferme, et discussion sur les processus de production ainsi que sur la place de l'agriculture dans le paysage et l'économie.

domainedugallien@gmail.com

Polliez-Pittet – École à la ferme

Visite de la ferme et découverte des animaux. Possibilité de participer à une seule journée ou à quatre journées sur l'année pour suivre les travaux agricoles annuels et étudier la biodiversité de différents lieux. Activité culinaire avec les produits de saison.

Contact : christelle.debieux@gmail.com

Correvon – École à la ferme

Visite de la ferme et découverte des animaux. Possibilité de participer à une journée ou à quatre journées dans l'année pour suivre les travaux agricoles annuels. Préparation du dîner avec les produits de saison.

Contact : fanny_bettex@hotmail.com

Faug – Jardin ecotopia

Centre d'expérimentation et de sensibilisation écologique, conçu avec et pour les habitants de la région. Un accent pédagogique est mis sur l'initiation à de nouveaux modes de vie, avec accueil des classes et des activités parascolaires.

Contact : pedagogie@eco-topia.ch

Echallens – Pisciculture

Visite de l'élevage de truites et du centre de formation de la Société vaudoise des pêcheurs en rivières, afin de comprendre les enjeux des piscicultures pour maintenir la quantité et la qualité des poissons de rivière.

www.peche-svpr.ch

Payerne – Centre météorologie

Le Centre national de surveillance de Payerne supervise environ 300 stations de mesure. Des visites scolaires peuvent être organisées pour découvrir les outils permettant de prédire les données météorologiques et climatiques, mises gratuitement à disposition du public.

www.svs.ch

secretariat.payerne@meteoswiss.ch

Assens – Jardin des sons

Un lieu qui éveille les jeunes enfants (de 4 à 10 ans) à travers le récit, les sons et les jeux. Les enfants peuvent produire de la musique et tester des instruments afin d'éveiller leur potentiel créatif.

www.jardindessons.ch

Ruyères – Enerbois

La plus grande centrale de biomasse sèche de Suisse romande. Parcours didactique dans l'usine pour comprendre ce site d'écologie industrielle qui valorise les sous-produits du bois afin de produire de la chaleur et de l'électricité.

www.enerbois.ch



Avenches – Haras national suisse

Centre de compétences, de recherches et de médecines équinés, le Haras propose aux visiteurs de découvrir ses différentes missions et le monde du cheval à travers un parcours didactique accessible toute l'année.

www.harasnational.ch

STEP d'Écublens-Rue

La STEP de Moudon-Lucens étant en transformation, celle d'Écublens-Rue accueille gratuitement et de manière guidée les classes. Du matériel pédagogique peut être fourni en amont de la visite afin d'amorcer des questionnements.

Contact : step@stepvog.ch

ORGANISATIONS ET PERSONNES RESSOURCES

Moudon – Bureau d'architecture et urbanisme

Ce bureau, qui a remporté le concours pour la construction du collège du Fey à Moudon en 2018, se met à la disposition des classes souhaitant aborder les thèmes de la construction et de l'aménagement du territoire.

www.epure-architecture.ch

Moudon Kathleen Chevalley

Enseignante dans l'établissement de Moudon-Lucens et environs, porteuse du projet d'établissement « École dehors » en trois volets pour environ 40 classes : école à la forêt, jardin potager et balades pédagogiques pour les cycles 1 et 2.

Contact : kathleen.chevalley@edu-vd.ch

Fey – Céline Crisinel

Enseignante dans l'établissement de Bercher, porteuse du projet « Apprendre à la ferme » pour environ 25 classes de la région. Collaboration avec les agricultrices et agriculteurs pour créer des contenus et du matériel pédagogique de qualité.

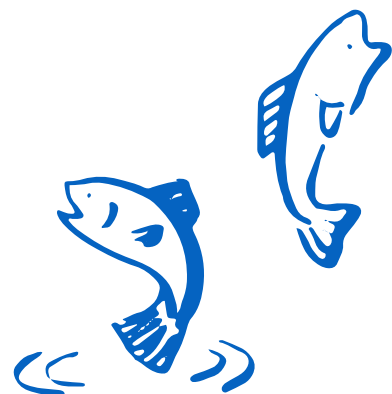
Contact : celine.crisinel@edu-vd.ch

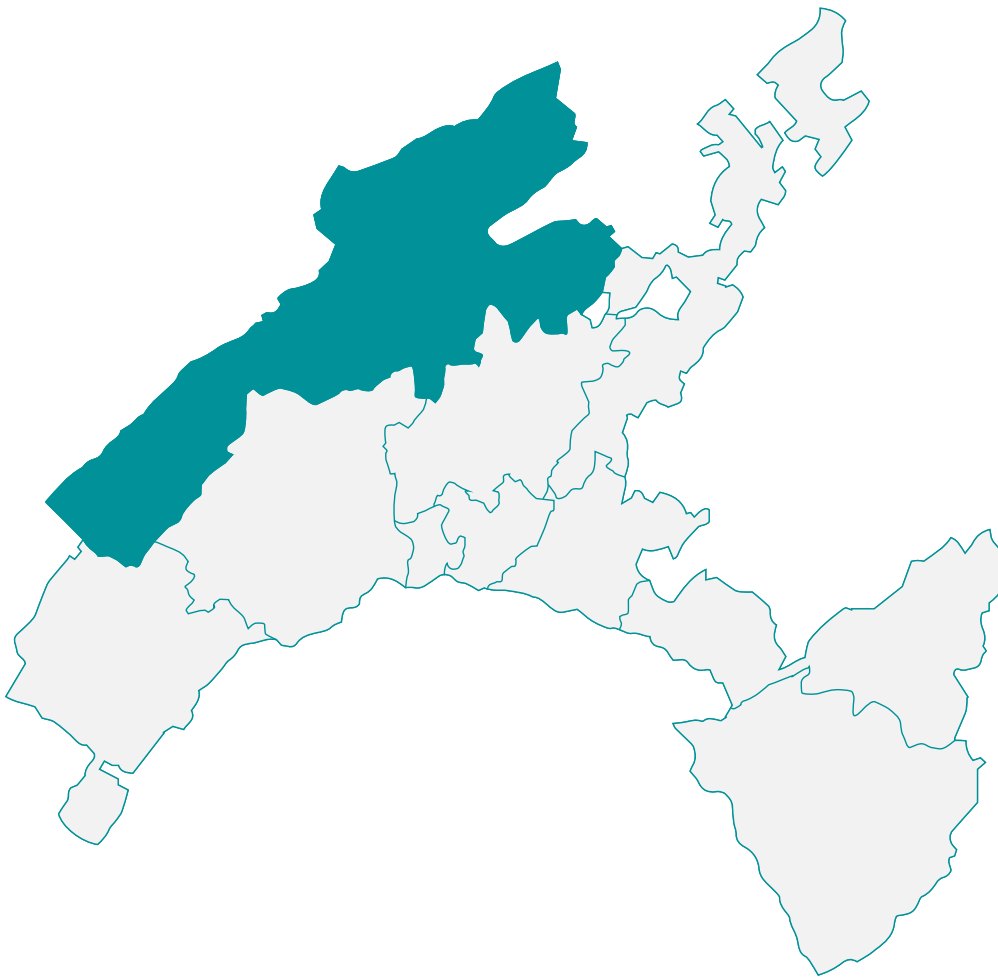
Payerne – Association Broye source de vie

Association créée pour initier la renaturation du cours d'eau, afin de lui redonner une dynamique naturelle et d'enrichir sa biodiversité. L'association recherche des solutions durables pour concilier qualité des eaux, biodiversité et agriculture le long des berges canalisées.

<https://bsd.ch/>

Contact : audrey.friedli.bsdv@gmail.com





RÉGION JURA – NORD VAUDOIS

LIEUX À EXPLORER

Villars-Epeney – Forévasion

Forévasion se situe dans les bois de Clar-Chanay. C'est un parcours didactique et ludique autour de la thématique de la forêt et de la faune, créé par des élèves en 2005. Un premier pas enrichissant dans le plein air.

www.forevasion.ch

Pomy – Circuit paysan

4,5 km de parcours imaginé par des agricultrices et agriculteurs autour de leurs exploitations. Un quiz et des explications permettent d'en savoir davantage sur les cultures régionales et des thématiques agricoles.

www.agriculture-durable.ch/circuit-paysan-pomy/

Yvonand – Sentier du tri

Une promenade à parcourir avec ses élèves autour de la thématique du tri des déchets, dans la campagne agricole d'Yvonand et de ses environs. Ce parcours mesure 14 km, mais il est possible d'emprunter des raccourcis pour réduire la durée.

<https://sentierdutri.ch/>

Yverdon-les-Bains – Promenade Robert-Hainard

La promenade Robert Hainard est un parc regroupant forêt, bord de lac, cours d'eau et verger. Lieu de repos pour les oiseaux migrateurs et indigènes du lac de Neuchâtel, c'est un poste propice à leur observation. Ce site se prête à de nombreuses activités pédagogiques, grâce à sa nature très variée.

<https://grande-caricaie.ch/fr/pan-neaux-vernes/>

Yvonand, Molondin – Tour St-Martin

En montant depuis le vallon des Vaux, il est possible d'atteindre la Tour St-Martin, vestige du XIII^e siècle. La Tour St-Martin peut être le point de départ de nombreuses thématiques, qu'il s'agisse d'étudier son histoire ou son emplacement géo-

graphique stratégique. Accessible rapidement depuis Molondin, elle est également dotée de panneaux explicatifs.

<https://yverdonlesbainsregion.ch/poi/tour-saint-martin/>

Commune du Chenit – Au cœur de la forêt (5-8H)

Afin d'approfondir les connaissances sur l'écosystème forestier et la gestion multifonctionnelle de la forêt, le Parc Jura vaudois met à disposition un dossier pédagogique et un cahier, destinés au corps enseignant et aux élèves du cycle 2. Les huit séquences d'enseignement, proposées en classe et en forêt, sont accompagnées d'explications théoriques et de références utiles.

<https://parcjuravaudois.ch/fr/loisir/47992>

Concise – Sentier du cerf

Balade pédagogique sur certains lieux historiques de Concise.

www.sentierducerf.ch/

Vallorbe

Sentier du Grand Morcel

Découverte des poissons et autres richesses naturelles que recèle le marais du Grand Morcel, ancien méandre de l'Orbe, grâce à quatorze bornes didactiques.

<https://yverdonlesbainsregion.ch/itinaire/sentier-didactique-du-grand-morcel/>

Vaulion

Les 7 balades de Vaulion

Divers itinéraires exploitables selon les classes et l'angle pédagogique choisi.

<https://static.mycity.travel/manage/uploads/6/27/47340/1/7-balades-romain-motier-vaulion.pdf>

VISITES ACCOMPAGNÉES

Yverdon-les-Bains

Les visites guidées proposées par l'Office du tourisme permettent de découvrir 6000 ans d'histoire de la ville de manière interactive.

<https://yverdonlesbainsregion.ch/poi/visites-guidees-a-yverdon-les-bains/>
Contact : tourisme@adnv.ch

Yverdon-les-Bains

Les jardins du cœur

Perle de nature au cœur de l'urbanité, ainsi pourrions-nous définir ce lieu d'accueil et de partage. C'est sur un terrain mis à disposition par la commune d'Yverdon-les-Bains en 2003 que les bénévoles d'alors décidèrent d'en faire un potager destiné à fournir des légumes frais aux bénéficiaires des Cartons du Cœur.

<https://coeur-artichaut.ch/activites/>

Contact : tourisme@adnv.ch

Baulmes, Ste-Croix, Bullet Vestigatio

Balades et activités au choix autour du patrimoine archéologique (recherche d'objets). Les tarifs sont adaptés au budget des écoles.

<https://vestigatio.ch>

Contact : murmont@bluewin.ch

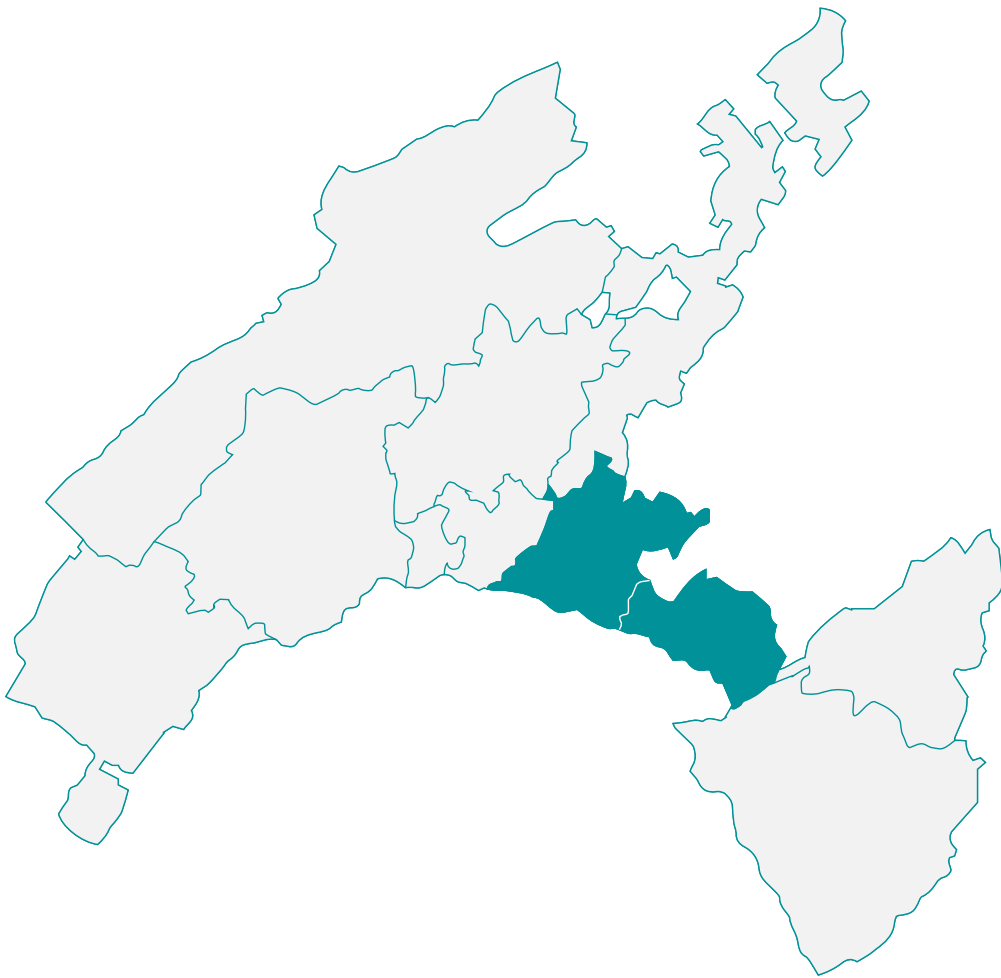
PERSONNES RES- SOURCES

Yverdon-les-Bains, Grandson – COSNY

Le Club d'ornithologie d'Yverdon-les-Bains est disponible pour accompagner les classes lors de l'observation des oiseaux migrateurs et indigènes.

www.cosny.ch





RÉGION LAVAUX-RIVIERA

LIEUX À EXPLORER

Les Pléiades

Sentier de l'Ermitte (1-6H)

Parcours didactique, ludique et esthétique au départ du parking des Motalles aux Pléiades, avec de nombreux postes originaux et pédagogiquement intéressants.

<https://www.blonay-saint-legier.ch/activites-loisirs/24277>

Mont-Pèlerin – Tour Plein-Ciel

Observation du paysage à 360 degrés sur la Riviera, le Lac Léman, les Préalpes et l'arrière-pays. Un ascenseur panoramique vous emmène à 65 mètres du sol. Aucune animation proposée, mais c'est un lieu idéal pour observer les différents types de paysages.

<https://tourpleinciel.ch/>

Les Avants

Sentier des narcisses

Parcours documenté pour les classes, avec un dossier pédagogique proposé, réalisable de manière autonome. Le sentier didactique des narcisses des Avants repose sur un jeu de temporalités.

<https://www.myswitzerland.com/fr-ch/decouvrir/route/chemin-des-narcisses/>

Rieux – Arborétum de Rieux et étang de Moille-Prévonde

Un arborétum et un étang sont cachés à l'extrémité des Bois du Grand Jorat La forêt, l'arborétum et l'étang offrent une visite très intéressante. Un petit dossier fournit toutes les informations utiles.

https://sommets.ch/excursions/details/arboretum_de_riex_et_etang_de_moille-prevonde/

Corsier-sur-Vevey – Parc Chaplin

Beau parc avec de grands espaces définis, une végétation variée et une vue panoramique sur Vevey, permettant d'observer sa géographie en hauteur. Des tables et un couvert sont à disposition en cas de mauvais temps.

VISITES ACCOMPAGNÉES

Centres naturels Grandvaux – Vign'nature parc

Le but de cette parcelle est de sensibiliser la visiteuse ou le visiteur à l'environnement qui l'entoure et de mettre au cœur de l'expérience la découverte de la vigne. Elle aborde de manière ludique et didactique le cycle de vie d'une plante.

Vign'ature parc

Contact : 021 946 15 74

Oron – Château d'Oron

Visite guidée des appartements et des autres parties du château (donjon, murailles, etc.) par des personnes bénévoles passionnées. Le château est conservé en grande partie dans son état d'origine et offre une alternative au Château de Chillon.

Château d'Oron

Contact : 021 907 90 51

Lavaux Patrimoine Mondial

Lavaux Patrimoine Mondial (LPM) est une association créée en 2013 afin de valoriser et préserver ce paysage culturel vivant qui évolue. C'est une source énorme d'activités, de contacts, de propositions d'animations ainsi que d'informations. N'hésitez pas à les contacter si vous souhaitez découvrir Lavaux.

Voici une liste non exhaustive de ce que LPM propose dans son catalogue :

www.lavaux-unesco.ch

Lavaux Patrimoine Mondial – Visite chez un vigneron

Si vous souhaitez organiser une rencontre ou une visite chez une vigneronne ou un vigneron, vous pouvez contacter cet organisme qui dispose d'un large carnet d'adresses en Lavaux et pourra vous orienter selon vos besoins et souhaits d'activité.

Lavaux Patrimoine Mondial – La feuille des vignes (1-11H)

La feuille des vignes est un magazine collaboratif pour les classes de la région. Chaque classe rédige un article sur une sortie effectuée dans le vignoble, en lien avec la thématique du numéro. Chaque élève reçoit un exemplaire du magazine.

Lavaux Patrimoine Mondial – Excursion photographique (3-11H)

Lors de cette excursion, les élèves deviennent des photoreporters dans un cadre idyllique grâce à cette journée découverte au Musée suisse de l'appareil photographique et au cœur du vignoble en terrasses de Lavaux.

Lavaux Patrimoine Mondial - Au voleur (3-8H)

On a volé un tracasset ! Les élèves, en équipe, se transforment en détectives pour tenter de débusquer le voleur de ce petit engin viticole, très utile à Lavaux, et découvrent le vignoble de Lavaux.

ORGANISATIONS ET PERSONNES RESSOURCES

Carine Sandmeier, référente Durabilité – EPS Centre Lavaux

Gestion de la réserve du Forestay et création d'une école durable dans un petit établissement qui n'est plus utilisé sur le territoire communal.

Contact : carine.sandmeier@edu-vd.ch

Sébastien Sollberger, enseignant secondaire – ES Pully

Responsable de projets dans l'établissement, avec une expérience de la gestion de gros projets et le coaching pour fédérer les collègues.

Contact : sebastien.sollberger@edu-vd.ch

Isabelle Horner, enseignante primaire, cuisine et ACT – EPS Lutry

À créé un jardin communautaire dans l'école et l'utilise pour y chercher des produits et établir des liens avec les cours de cuisine.

Contact : isabelle.horner@edu-vd.ch

Camille Hentsch, enseignante spécialisée – Fondation Verdeil

Enseignante auprès d'élèves de 11e et 12e années, Camille Hentsch a mis en place des projets de collaboration entre des élèves du secteur spécialisé et de l'enseignement classique. Elle sort régulièrement avec sa classe et collabore également avec le secteur professionnel

Contact : camille.hentsch@verdeil.ch

Sophie Gubser, enseignante 5-6P – EPS Corsier-sur-Vevey

École au cimetière : utiliser le cimetière comme ressource pour travailler différentes matières (mathématiques, français, AVI, SCN, géographie). Intégrer le concept de la mort dans l'enseignement.

Contact : sophiemarie.gubser@edu-vd.ch

Cyril Ansermet, enseignant primaire – EPS Blonay-St-Légier

Enseignant très actif dans la mise en place concrète de l'école en plein air, il sort la moitié de la semaine ! Personne-ressource si vous souhaitez obtenir des conseils pour sortir de manière régulière ou plus fréquente.

Contact : cyril.ansermet@edu-vd.ch

Ornithologie. Ganal - Groupe de Amoureux de la Nature Lavaux

Observation ponctuelle d'oiseaux migrateurs. Possibilité de participer à des actions de bagage de chouettes. Attention, il est recommandé de prendre contact au moins un mois à l'avance.

Gilbert Bavaud, Président

Contact : 079 371.46.74

Permaculture – Permaconcept

Accompagnement dans la création de jardins potagers ou animation d'ateliers selon le principe de la permaculture.

Eric Balsiger

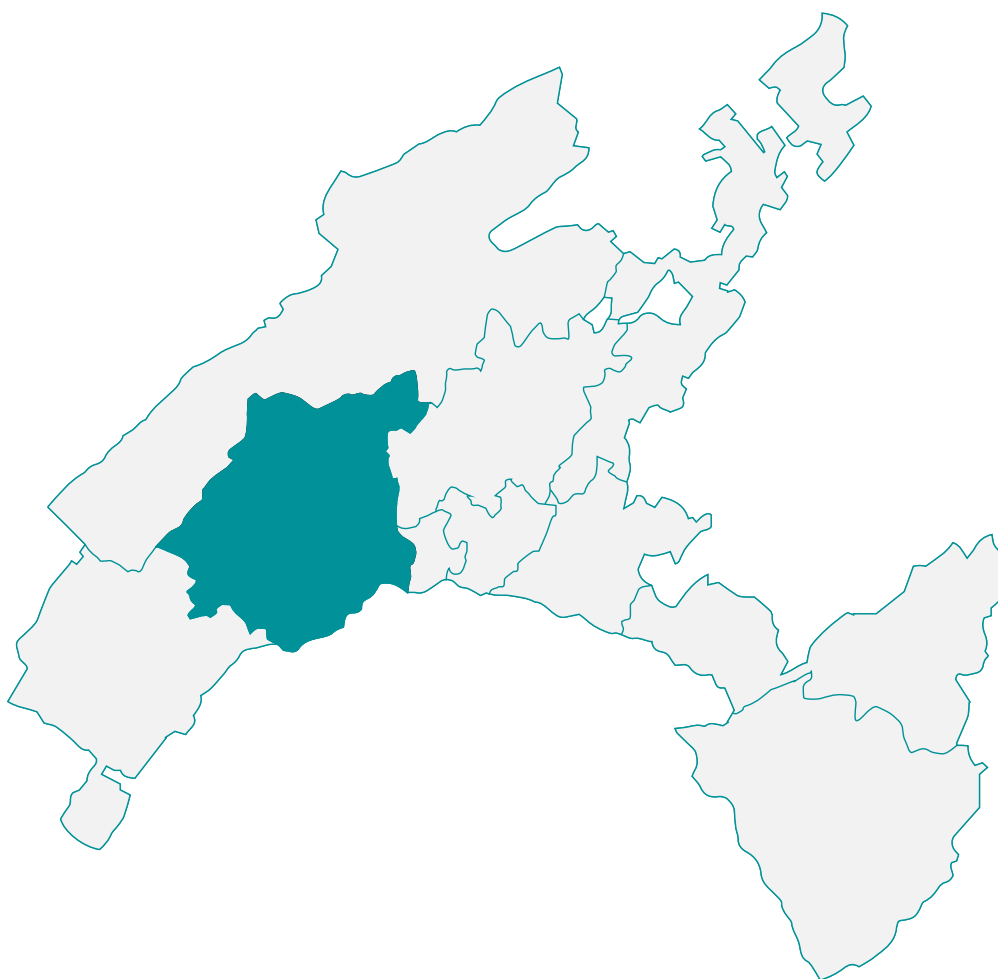
Contact : 079 62 32 70

Sciences naturelles – Inflorescences

Sara et Virgine, enseignantes reconverties dans l'enseignement des sciences en extérieur, elles s'adaptent à tous les niveaux et peut se déplacer si nécessaire. Animations en extérieur ou en intérieur.

<https://inflorescences.ch/ECOLES/>





RÉGION VENOGÉ LAC

LIEUX À EXPLORER

Vufflens-le château, Morges – Sentier de la Morges

Deux parcours ludiques à portée pédagogique sont aménagés, avec deux directions possibles : de l'eau au moulin ou de la pierre au château. Durée : 1h30, 4,5 km. Une balade commentée est possible avec un guide ou un guide pour en apprendre davantage sur les moulins, la vie aquatique ou le fonctionnement de la rivière.

Office du tourisme de Morges
info@morges-tourisme.ch

L'embouchure de la Morges

L'embouchure et sa roselière sont un lieu idéal pour observer les oiseaux du lac. Ce site peut être complété par la visite de La Maison de la Rivière ou du sentier du Boiron.

Office du tourisme de Morges
info@morges-tourisme.ch

Yens – Sentier des fumas

Longueur : 13 km, durée : 3h. Le sentier est agrémenté de panneaux didactiques qui vous en apprendront davantage sur la forêt.

Office du tourisme de Morges
info@morges-tourisme.ch

Cossonay-les Chavannes (4-8H)

L'exposition urbaine «Vulpi aux Chavannes» sensibilise un public cible ainsi que les habitantes et habitants aux actions et aux gestes pouvant être réalisés à leur niveau en faveur de la préservation de l'environnement.

www.cossonay.ch

Echandens

Sentier du bois de la Côte

1h de parcours. Depuis le quartier de la Chocolatière, suivre les panneaux « Refuge ». Sur le chemin, on trouve le refuge d'Échandens qui propose des tables pour pique-niquer. Le sentier est en copeaux de bois et comprend deux sections abruptes. A mi-chemin, on découvre la Venoge. Le sentier est également parsemé de panneaux didactiques sur la faune et la flore.

Office du tourisme de Morges
info@morges-tourisme.ch

La Sarraz – Parc du château de la Sarraz

Le parc du château est ouvert au public. Un espace vert, situé au pied du château et à proximité du Bourg de La Sarraz, est accessible à toutes et à tous. Vous y trouverez des arbres centenaires et des bancs.

Entre Cossonay et Dizy Forêt du Sépey

L'étang du Sépey est un site de reproduction de batraciens d'importance nationale, l'une des réserves les plus riches de Suisse. C'est également un lieu de passage pour les oiseaux. Dans l'étang, on peut aussi observer la présence de poissons, notamment d'énormes carpes atteignant près d'un mètre.

Arborétum du vallon de l'Aubonne (1-8H)

L'Arborétum propose des activités pédagogiques gratuites sur des thèmes variés tels que l'arbre et la forêt au fil des saisons, les milieux aquatiques ou la faune sauvage. La durée des activités est de 1h30 à 2h.

www.arboretum.ch/ecoles/

St-Prex - L'Isle - Romainmôtier – Chasse aux trésors

Caroline et Pierre Courajoud proposent 8 balades dans les plus beaux lieux du pays de Vaud. Un petit cahier, disponible à l'office du tourisme de St-Prex, est en vente pour CHF 10.-.

https://balade.wordpress.com

Préverenges – L'île aux oiseaux

Centre didactique dédié à l'ornithologie. L'île étant sur le domaine public, vous pouvez venir observer les oiseaux à toute heure et profiter des panneaux didactiques le long de la promenade. La maison propose également des animations pour les classes.

https://oiseau.ch/petit-canard/petit-canard-103.pdf

Contact : franck.lehmans@oiseau.ch

VISITES ACCOMPAGNEES

Morges – Musée Bolle

Expositions en lien avec l'histoire de Morges ou la faune et la flore.

Contact : info@museebolle.ch

Château de Vuillierens

Un livre est disponible en lien avec la balade : Le Royaume du roi lézard. Au détour d'un chemin, sous les arbres séculaires, il raconte son histoire et celle de ses amis. Un monde fait de nature, à toucher, à voir, à écouter et à (re)sentir.

https://www.chateauvuillierens.ch/le-royaume-du-roi-lezard/

Contact : info@chateauvuillierens.ch

La maison de la rivière – Les pieds dans la Venoge (9-11H)

Avec votre classe, découvrez l'histoire et les richesses de la Venoge. Lors d'une première sortie, les élèves plongent dans l'univers des sources de la Venoge, à l'Isle. Lors d'une seconde excursion, il est possible de sillonner ses berges, près de son embouchure, à Denges.

www.maisondelariviere.ch



La maison de la rivière – Colin, le petit castor (1-2H)

Colin est un jeune castor de chez nous. Il a un peu moins de deux ans et il doit bientôt commencer la grande aventure de sa vie d'adulte. Mais Colin a disparu de la hutte familiale depuis la nuit précédente et n'est pas prêt à explorer seul la rivière. Les élèves partent alors à sa recherche sur les rives du Boiron à Morges et du Léman, pour découvrir les peurs et les plaisirs de cet animal au fur et à mesure de ses rencontres et de son exploration.

www.maisondelariviere.ch

La maison de la rivière – Dans la forêt d'hiver (3-6H)

L'hiver est une saison à hauts risques pour les animaux et les plantes. Heureusement, chacun a recours à diverses stratégies pour survivre. Certains restent sur place et résistent au froid, tandis que d'autres migrent vers des lieux plus chauds.

www.maisondelariviere.ch

Lully – Le petit Sécheron

École ou camps à la ferme, ces activités permettent aux enfants de se familiariser avec la nature et le monde agricole, en immersion dans deux véritables fermes en activité.

www.lepetitsecheron.ch

Dizy – Ferme la Lizerne (1-11H)

Les chemins de l'agriculture : le chemin de l'œuf, le chemin de la biodiversité, le chemin de la pomme de terre, le chemin de la viande, le chemin des céréales, le chemin des fruits, le chemin des légumes, le chemin du jardin de la ferme, le chemin du lait.

www.fermelalizerne.ch

Les visites de Cossonay

1h30 de visite guidée avec une experte ou un expert du patrimoine. Découvrez la vieille ville de Cossonay avec personnes passionnées d'histoire locale, qui se feront un plaisir de partager quelques particularités et anecdotes de leur ville. Le départ se fait à l'avenue du Funiculaire, derrière le cinéma Casino.

www.cossonay.ch

ORGANISATIONS ET PERSONNES RESSOURCES

Tolochenaz – Ferme solidaire de la Joubarbe

Un tiers-lieu intergénérationnel à vocation socio-agroalimentaire, proposant un atelier de réparation de vélos, un atelier pour réaliser une multitude de travaux manuels, ainsi qu'un espace pour travailler le bois, le métal et construire. Idéal pour des projets OCOM

www.joubarbe.ch

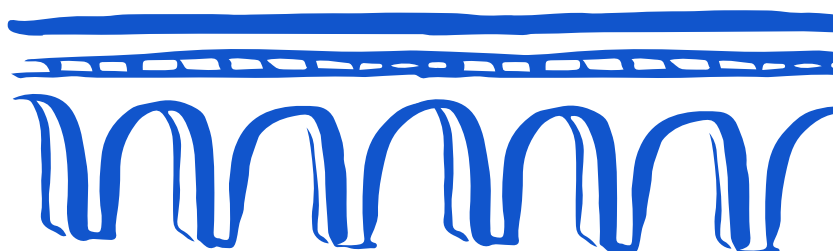
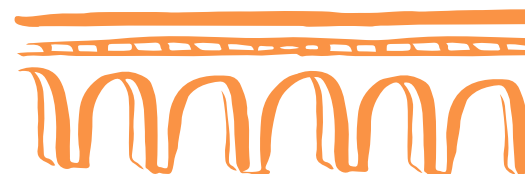
Contact : info@joubarbe.ch

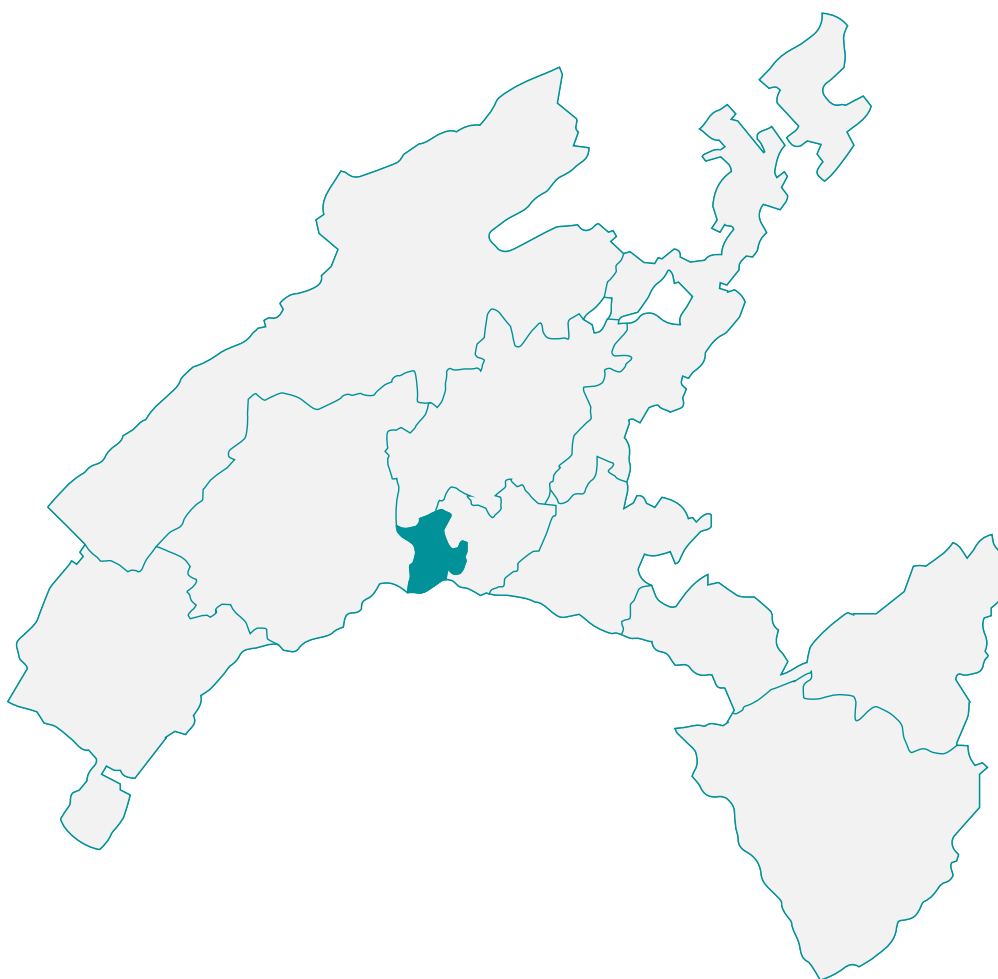
Animatrice de jardin pédagogique

Danaé Isley propose des animations de jardinage pour les classes. Elle accompagne également les projets pédagogiques de potagers, depuis leur conception et mise en place, jusqu'à leur pérennisation, par exemple en offrant un coaching tout au long de l'année aux enseignantes et enseignants.

Danaé Isely

Contact : danae.isely@hotmail.ch





RÉGION OUEST LAUSANNOIS

LIEUX À EXPLORER

Crissier – Sentier de la cascade de la Mèbre

Le parcours forme une boucle de 4km. Des panneaux didactiques concernant le vallon de la Mèbre jalonnent le sentier. En redescendant sur Crissier, un détour par le parc de Montassé offre une vue imprenable sur Crissier, le Lac Léman et les Alpes.

<https://torpille.ch/listing/cascade-de-la-membre/>

Froideville – Balade en réalité augmentée

Cette balade de 5km permet, grâce à un smartphone ou une tablette, de découvrir une quinzaine d'objets, passés et actuels, sur le thème du ciel et de l'espace, en grandeur nature, avec un explicatif sonore et, en arrière-plan, les magnifiques paysages du Jorat.

<https://carcatchou.cn-froideville.ch/index.html>

Renens – Parc Paudex

C'est l'un des plus grands parcs de Renens, offrant une vue imprenable sur le Jura et le Léman. Il dispose d'un étang, de jeux d'équilibre et d'aventure en bois, ainsi que d'un verger de fruitiers et de potagers urbains.

https://www.renens.ch/docuploads/Territoire_et_economie/Espaces_verts/Infos_Paudex.pdf

Préverenges/St-Sulpice Embouchure de la Venoge

L'embouchure de la Venoge est un endroit privilégié pour observer les nombreux oiseaux migrateurs qui passent l'hiver sur le lac. Un biotope naturel se trouve à proximité. Proximité de l'île aux oiseaux.

Renens – Jeux de pistes « Rayonnez »

Pour découvrir les aménagements récents de la gare et des quartiers alentours, les jeux de piste débutent sur la place nord de la gare de Renens et vous feront explorer des endroits méconnus ou des éléments insolites de l'histoire locale.

<https://rayonnez.ch/>

Bussigny – Je découvre ma ville

Il s'agit d'une promenade ludique et didactique qui relie le vieux village, le centre-ville et la nature de Bussigny.

<https://geo.bussigny.ch/>

Prilly – Les paniers de la Mule

Sur les terrains de cette coopérative maraîchère, quatre panneaux thématiques ont été élaborés en collaboration avec Brins de Savoir et l'Eprouvette. Ils sont en libre accès pour les personnes souhaitant en apprendre davantage sur des sujets liés au maraîchage et à la biodiversité.

<https://lamule.ch/pedagogie/>

Écublens – Pavillon Low Tech

À Écublens, une équipe d'étudiantes et d'étudiants de l'EPFL construit un pavillon respectueux du climat. L'objectif de ce chantier participatif est de montrer à la population, en particulier aux élèves de l'établissement scolaire voisin, le potentiel d'une construction réalisée dans le respect de l'environnement.

<https://rebuilt.cargo.site/>

Ville en tête

L'association propose des ateliers, des visites et des animations pédagogiques de sensibilisation à la culture du bâti. L'objectif est d'éveiller la sensibilité du public et de l'inciter à percevoir consciemment son environnement bâti, afin qu'il puisse, plus tard, participer à son développement.

<https://www.ville-en-tete.ch/>

ORGANISATIONS ET PERSONNES RESSOURCES

Projet P2R

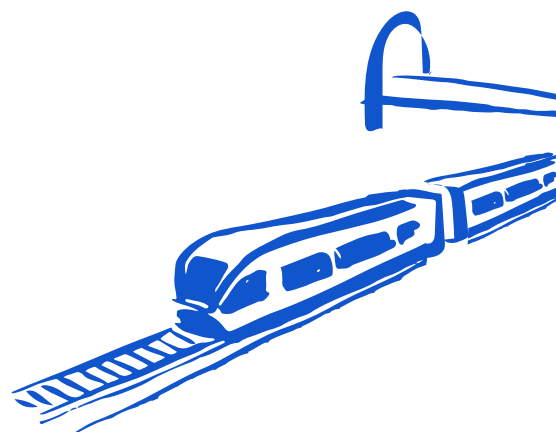
Guillaume Grivel et Laura Lechthaler se sont rendus tous les mardis, entre les vacances d'été et les vacances d'automne, avec une classe de 11VP dans une exploitation maraîchère d'une coopérative locale, Le Panier bio à deux roues (P2R), à Etagnières.

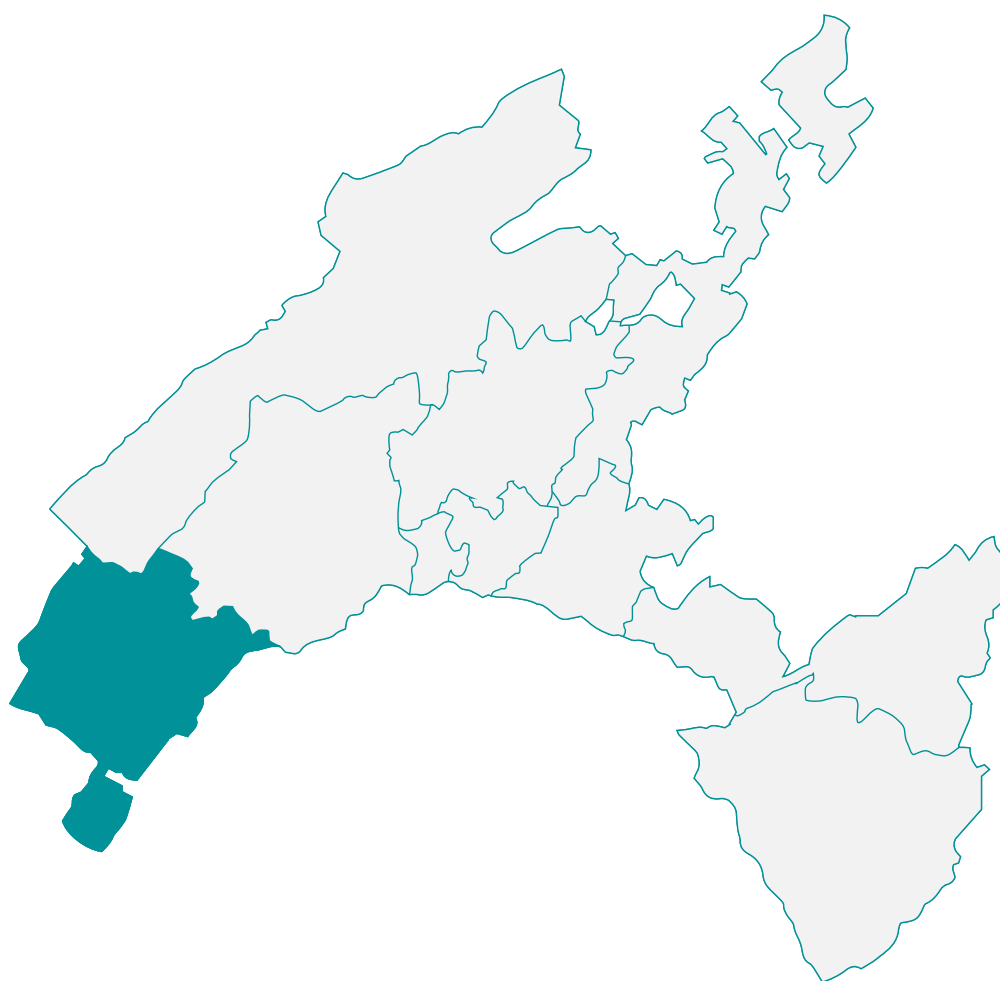
<https://www.ecolevaudoisedurable.ch/ressources/projet-p2r>

Aude Widmer

Des élèves de l'EPS de Prilly ont visité les Archives communales et se sont mis dans la peau d'historiennes et d'historiens pour faire connaître un aspect de l'histoire locale. Le résultat est visible dans les rues de Prilly : des codes QR ont été placés sur les lieux documentés.

<https://www.prilly.ch/prilly-officiel/archives-communales/histoires-locales>
Contact: archives@prilly.ch





RÉGION LA DÔLE

LIEUX À EXPLORER

Sentier des Toblerones

Ce sentier didactique et historique traverse la région du nord au sud. Le sentier, qui longe la Serine, offre une multitude d'endroits intéressants pour s'arrêter. En fonction des objectifs, il peut être parcouru partiellement.

www.toblerones.ch

St-Cergue – Sentier historique

Le sentier de la « balade à Béatrix » permet de découvrir une légende st-cerguoise inspirée de faits historiques du XIX^e siècle.

www.lacote-tourisme.ch/fr/V779/la-balade-a-beatrix

Nyon – Jardin de la Duchesse

Un parc/jardin aménagé sur une pente située sous le château de Nyon en descendant vers le lac. On y trouve de nombreux coins pour se réunir et travailler, au cœur de l'histoire ancienne de la ville, tout en étant baigné dans un panorama magnifique sur le Léman.

Ce lieu se trouve sur le sentier didactique « Nyon insolite », un parcours tracé et géré par la Ligue de la santé.

www.prilly.ch/prilly-officiel/archives-communales/histoires-locales

Construction forestière - Sentier des châtaignes

Au-dessus des villages de Luins, Vinzel et Bursins, avec leurs vignobles, se trouve le sentier des châtaignes ainsi qu'une cabane forestière construite à l'ancienne avec le bois de châtaignier. Une page historique sur la gestion forestière de la côte est également proposée.

www.lacote-tourisme.ch/fr/V2305/le-sentier-des-chataignes

Blocs erratiques et mégalithes

Les blocs sont géolocalisés et ont fait l'objet d'études. Un sentier thématique à Burtigny (VD) propose des panneaux explicatifs. Toutefois, ce sentier n'est pas balisé.

www.lacote-tourisme.ch/fr/V2306/le-sentier-des-pierres-burtigny

www.visinand.ch/Blocs_erratiques/Blocs_erratiques.htm

Les Tuffières – Étang des Moines

Cet ancien étang artificiel dépendait de l'abbaye de Bonmont, située en contrebas. Il s'agit de la première abbaye cistercienne construite en Suisse au début du XII^e siècle. Seule l'église subsiste encore. À proximité se trouve la réserve de Bonmont ainsi que les marécages des Tuffières.

www.loisirs.ch/balades/25151/spirituelle-randonnee

Marchairuz – Le sentier de la fourmi des bois (3-6H)

Ce sentier thématique adapté, aux enfants, propose dix postes interactifs et ludiques pour découvrir ces petits insectes. Le Parc naturel régional Jura vaudois abrite la plus grande colonie de fourmis des bois d'Europe connue à ce jour.

parcjuravaudois.ch/fr/loisir/41680

VISITES ACCOMPAGNEES

Musée du Léman – Invertébrés aquatiques (5-11H)

Pour découvrir la diversité des invertébrés aquatiques vivant dans la rivière et comprendre leur rôle dans l'évaluation de la pureté de l'eau, les enfants capturent des invertébrés, apprennent à les identifier et mesurent ainsi le niveau de propreté de la rivière.

museeduleman.ch

Musée romain de Nyon – Noviodunum, De découvertes en découvertes (5-11h)

Une promenade dans les rues de Nyon sur les traces des vestiges antiques, suivie d'une visite du musée. Peu à peu, le visage romain de Nyon se dévoile: basilique, forum, marché couvert, thermes, amphithéâtre.

www.mrn.ch

Le brasier du Bas-Creux (7-11H)

Cette balade sur support numérique, hors des murs, vous plonge au tournant du 20^e siècle, à la découverte des lieux historiques et à la rencontre des personnes qui ont œuvré dans les usines de Nyon.

www.chateaudenyon.ch

Musée du Léman Tout le monde dehors (5-8H)

Balade en extérieur sur les rives du lac, à travers un jeu de Trivial Pursuit grandeur nature, pour découvrir les secrets du lac, respirer ses odeurs, écouter ses bruits et sentir le vent sur son visage.

museeduleman.ch

Zoo de la Garenne Atelier plumes (1-11H)

Certains ateliers, comme celui des plumes (description des plumes avec différents exemples, éducation et sensibilisation), peuvent se dérouler directement dans le parc, dans ou près des volières.

www.lagarenne.ch/

Arborétum du vallon de l'Aubonne – Canapé forestier (1-11H)

Un canapé forestier, situé au milieu des arbres, est mis à disposition des classes lors de leur visite de l'Arborétum du Vallon de l'Aubonne. Il est recommandé de réserver quelques jours à l'avance afin de s'assurer qu'il n'est pas déjà occupé par une autre classe.

www.arboretum.ch/ecoles/

Arborétum du vallon de l'Aubonne – Matériel d'activités en plein air (1-11H)

Du matériel pédagogique extérieur, tel que des boîtes-loupes d'observation, des fiches de détermination et divers jeux en lien avec les arbres et la nature, est mis à disposition dans le cadre des visites guidées pédagogiques gratuites proposées par l'Arborétum.

www.arboretum.ch/ecoles/

Château de Prangins – Musée national suisse – Atelier bilingue autour du Potager (7-11H)

Après une visite du potager du château, les classes participent à des ateliers en allemand et en français. Grâce à l'utilisation de leurs cinq sens, les élèves explorent, expliquent et échangent autour des plantes et de leurs habitudes alimentaires.

www.chateaudoprangins.ch/fr

Château de Prangins – Musée national suisse. Vive la reine (5-11H)

En compagnie d'un apiculteur, les élèves s'initient à l'organisation sophistiquée de la colonie d'abeilles, et, avec un peu de chance, apercevront la reine. Les élèves peuvent ensuite déguster le miel, un moyen indispensable et fortement apprécié pour sucrer les mets à l'époque des barons de Prangins.

www.chateaudoprangins.ch/fr

Château de Prangins – Musée national suisse

Le compost (7-8H) Les enfants visitent le site de compostage et apprennent comment composter les aliments et les déchets verts.

www.chateaudoprangins.ch/fr

Bassins – Visite d'étable

Visites possibles du 1er septembre au 20 mai (plutôt pour les familles, mais les classes sont acceptées).

Il s'agit d'une visite simple d'environ 1 heure, organisée par le paysan lui-même. Cette visite prend tout son sens si l'enseignante ou l'enseignant prépare les élèves en amont et en aval, en leur posant des questions thématiques. Il n'y a pas de possibilité de s'abriter sur place de s'abriter ni de s'arrêter pour pique-niquer.

Contact : dujuralac@gmail.com

Potager scolaire, permaculture et agriculture urbaine

Danae Isely, permacultrice diplômée indépendante et membre de l'association permabondance.ch à Genève, est active dans le domaine de l'agriculture urbaine et du jardinage. Elle propose au corps enseignant et aux élèves de l'école obligatoire des ateliers et formations sur mesure. Elle peut également organiser des visites de projets en agriculture urbaine.

Contact : danae.isely@hotmail.ch

ORGANISATIONS ET PERSONNES RESSOURCES

Marika Beaud et Sophie Ducret – EP Nyon, Jura et Prangins

Mise en place et gestion d'un jardin scolaire et d'un canapé forestier avec le soutien de la commune de Prangins

Contact : marika.beaud@edu-vd.ch

sophie.ducret@edu-vd.ch

Mathieu Hänni –Accompagnateur en montagne

Mathieu Hänni est accompagnateur en montagne diplômé d'un brevet fédéral et enseignant primaire. Il connaît la région comme sa poche ! Il accompagnera votre classe pour analyser des indices animaliers, déguster des plantes sauvages, réaliser de jeux collaboratifs et bien d'autres découvertes en nature selon vos envies.

www.peregrinations.ch/ecoles/

Contact : mathieu@peregrinations.ch

