



---

# **INVENTAIRE RÉGIONAL**

**DES RESSOURCES POUR L'ENSEIGNEMENT  
EN PLEIN AIR**

---

LAUSANNE ET RESSOURCES CANTONALES.....	P 4
ALPES VAUDOISES .....	P 6
BROYE – GROS-DE-VAUD.....	P 9
JURA – NORD VAUDOIS.....	P 13
LAVAUX-RIVIERA.....	P 16
VENOGE LAC .....	P 19
OUEST LAUSANNOIS .....	P 22
LA DÔLE.....	P 24

## ENSEIGNER EN PLEIN AIR

Enseigner en plein air constitue avant tout une opportunité de rencontre : avec le territoire et ses acteurs mais également avec ses élèves et une manière différente d'enseigner et d'accompagner les apprentissages des élèves. **Celles et ceux qui prennent ces sentiers de traverse découvrent autant les lieux, la communauté autour de l'école et les élèves sous un autre jour.**

Pour développer les possibilités d'enseignement en plein air, le centre de compétence en outdoor education de la Haute école pédagogique du canton de Vaud, avec l'étroite collaboration et le précieux soutien de la direction pédagogique (DP) de la DGEO a réuni un certain nombre de propositions, région par région, pour inspirer des idées de sortie et de projets d'apprentissage. Il ne s'agit pas d'un catalogue de courses d'école, mais d'une liste de lieux qui peuvent être visités par les classes de manière autonome ou accompagnée dans lesquelles les enseignants-es pourront construire des séquences et permettre des apprentissages à la fois disciplinaires, mais également et surtout des apprentissages sur les lieux.

Au coeur du projet de développement de l'enseignement en plein air, se trouve **la notion de pédagogie du territoire**. En effet, il nous semble absolument fondamental que les

élèves explorent, arpentent, étudient, connaissent, ressentent et vivent l'environnement qui les entoure, qu'il soit naturel ou urbain. Pour leur donner les moyens de comprendre le monde en général et sa grande complexité, l'échelle locale, le tout proche de soi, nous apparaît être une étape incontournable pour tisser des liens à la globalité. Connaître son territoire, signifie également avoir la possibilité de se projeter professionnellement dans des apprentissages, des formations puis des métiers qui s'occupent et prennent soin des ressources et des liens du territoire. Connaître son territoire donne aussi la possibilité de s'engager concrètement pour un lieu, que ce soit dans une perspective de développement de la durabilité ou simplement pour participer au sein de la communauté. Former les élèves au territoire, c'est au fond les entraîner à développer une vision multiple. Un regard vers le passé et le patrimoine, une attention sur le présent et ses enjeux mais également un focus tout particulier sur l'avenir de nos lieux de vie.

En faisant la liste d'un certain nombre de lieux au sein desquels les élèves peuvent vivre des apprentissages signifiants et des expériences marquantes, nous souhaitons encourager les enseignants-es à partir à la découverte des régions proches des écoles. De nombreux musées, associations, fondations patrimoniales mais surtout les parcs naturels régionaux offrent un très grand nombre d'animations scolaires de qualité. Tous ces acteurs nous ont communiqué quelques-unes de leurs activités qu'ils souhaitaient mettre en avant. De nombreuses autres existent. Dans ce répertoire nous avons également listé des collègues qui ont développé des projets spécifiques dans leur établissement et qui portent des pratiques inspirantes. Cette liste de ressources locales est destinée à s'élargir chaque année, et à être mise à jour. Les référents régionaux pour l'enseignement en plein air réalisent ce travail en étroits contacts avec le terrain.

## LES RÉFÉRENTS RÉGIONAUX

Pour que la pratique de l'enseignement en extérieur mette des racines profondes dans les établissements, il faut que les équipes enseignantes puissent bénéficier facilement d'un encadrement pour développer des projets, travailler de nouveaux lieux, renouveler des idées ou tester des sorties.

Des référents.es régionaux pour l'enseignement en extérieur sont à disposition des collègues vaudois-es pour un soutien local. Leur rôle est de faciliter les liens entre les écoles de leur région et les acteurs du territoire, que ce soit des centres nature, des associations, des parcs naturels, des musées, des groupements forestiers, etc.

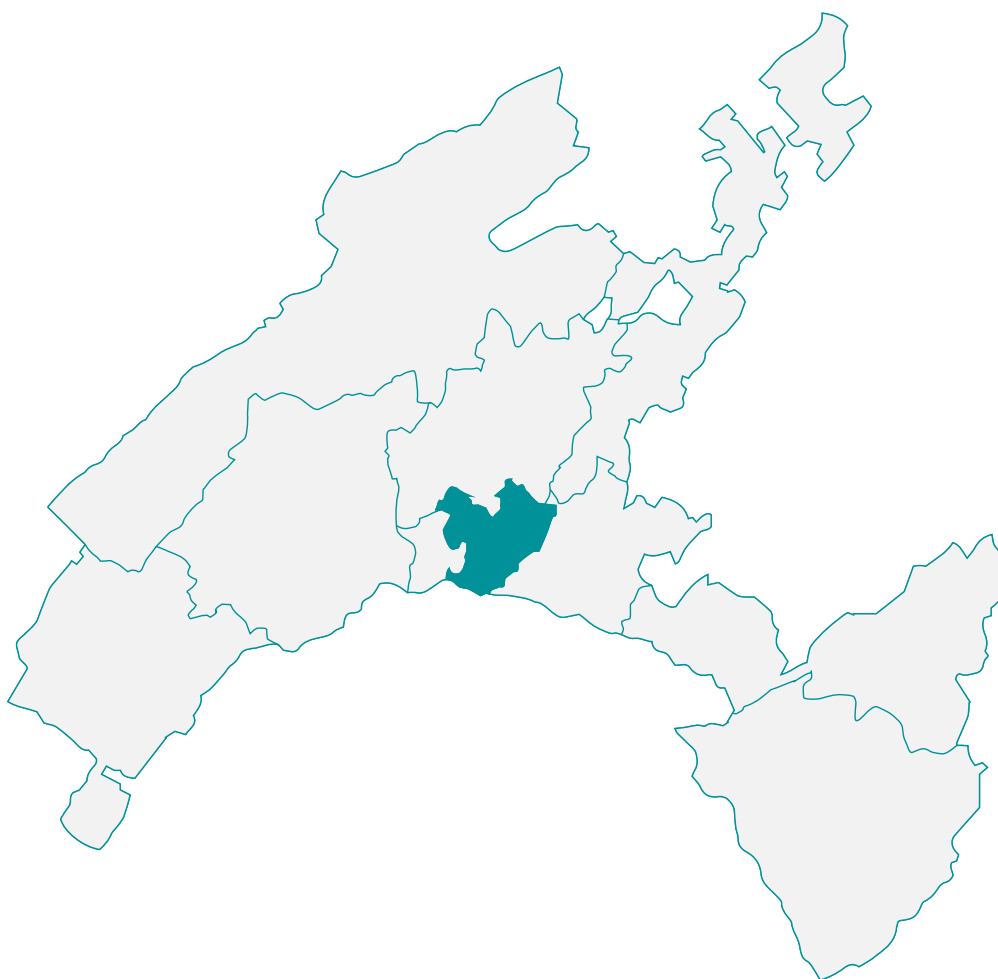
Les référents.es sont des enseignants-es en fonction expérimentés au travail en extérieur. Nous misons donc sur la formation par les pairs en complément de la formation classique par des formateurs de la HEP.

Il s'agit d'être au plus proche des territoires, de leurs particularités et de favoriser l'émergence d'écosystèmes éducatifs durables. Ce projet a pu voir le jour grâce à la collaboration de la nouvelle cellule pour la durabilité du département de la formation, de la direction pédagogique (DP-DGEO) et de la HEP.

### Note sur l'inventaire.

Le présent document n'a pas l'ambition de l'exhaustivité. Chaque année, de nouvelles ressources seront proposées et nous comptons sur les collègues pour nous signaler des ressources locales intéressantes. Le catalogue pour la région lausannoise est peu développé car les offres de la commune de Lausanne aux écoles est déjà très consistant et nous ne voulions pas faire de doublons. Nous signalons également que des ressources spécifiques pour l'éducation à la durabilité sont disponibles ici : [www.ecolevaudoisedurable.ch/resources](http://www.ecolevaudoisedurable.ch/resources)





---

## **RÉGION LAUSANNE ET RESSOURCES CANTONALES**

### Trouvez votre interlocuteur-riche sur le terrain dans votre commune

Vous souhaitez vous appuyer sur un professionnel pour mener un projet d'enseignement dehors, contactez le garde-forestier, le garde-faune, le garde-pêche,... de votre commune.  
[www.vd.ch/djes/dge/responsables-par-domaine](http://www.vd.ch/djes/dge/responsables-par-domaine)

### L'école à la ferme (1-11H)

À la ferme, dans les champs et auprès des animaux : nous proposons un apprentissage hors de la classe. Grâce aux ateliers, les enfants pourront suivre le parcours de la production de nos aliments, de la matière première au produit fini.  
[www.ecolealaferme.ch](http://www.ecolealaferme.ch)

### Balades pour (re)découvrir le Canton de Vaud

Ouvrages de Pierre et Caroline Corajoux avec des balades et des chasses au trésor à travers villes et villages du canton de Vaud.

- Lausanne, quelle aventure !  
Tome 1 à 4
- Balade insolite en méandres au fil du métro m2
- La balade des 1001 arbres (Lausanne)
- 5 chasses aux trésors dans un Lausanne insolite
- Balades insolites en pente de Lausanne à Montreux

### Pro Natura Vaud - 123 nature (5-8H)

#### Agglomérations lausannoises

Animations scientifiques et ludiques sur la thématiques des espèces ciblées par le recensement ainsi que l'utilisation de la plateforme en ligne, Nos Voisins Sauvages.

- Mystérieux amphibiens
- Promenons-nous dans les bois - Qui vit dans le jardin?
- Féerie dans les prairies

[www.pronatura-vaud.ch/fr/123-nature](http://www.pronatura-vaud.ch/fr/123-nature)

#### Lausanne

La Ville de Lausanne propose plusieurs catalogues pour favoriser la participation des enfants à l'art et à la culture. Ces activités ont pour mission de sensibiliser les enfants à leur environnement.

[www.lausanne.ch/vie-pratique/enfance-jeunesse-famille/culture-loisirs-vacances/activites-culturelles/activites-culturelles-et-environnementales-eleves.html?map=true&mode=Musees](http://www.lausanne.ch/vie-pratique/enfance-jeunesse-famille/culture-loisirs-vacances/activites-culturelles/activites-culturelles-et-environnementales-eleves.html?map=true&mode=Musees)  
 Musées  
[www.lausanne.ch/vie-pratique/culture/musees](http://www.lausanne.ch/vie-pratique/culture/musees)

### Furet Futé

#### Rallyes «environnement et santé»

Ludiques et interactifs, les différents parcours (Lausanne, Vevey, Nyon) proposés par Furet Futé incitent les enfants de 8 à 12 ans à être plus actifs et les rendent attentifs à l'importance de la nature et à prendre soin de leur santé.

Ces jeux de piste abordent les thèmes de l'alimentation équilibrée, l'activité physique, le développement durable et la découverte de l'environnement. Chaque parcours se déroule sur une boucle d'un peu moins de 5 km et se compose d'une douzaine de postes avec des questions.

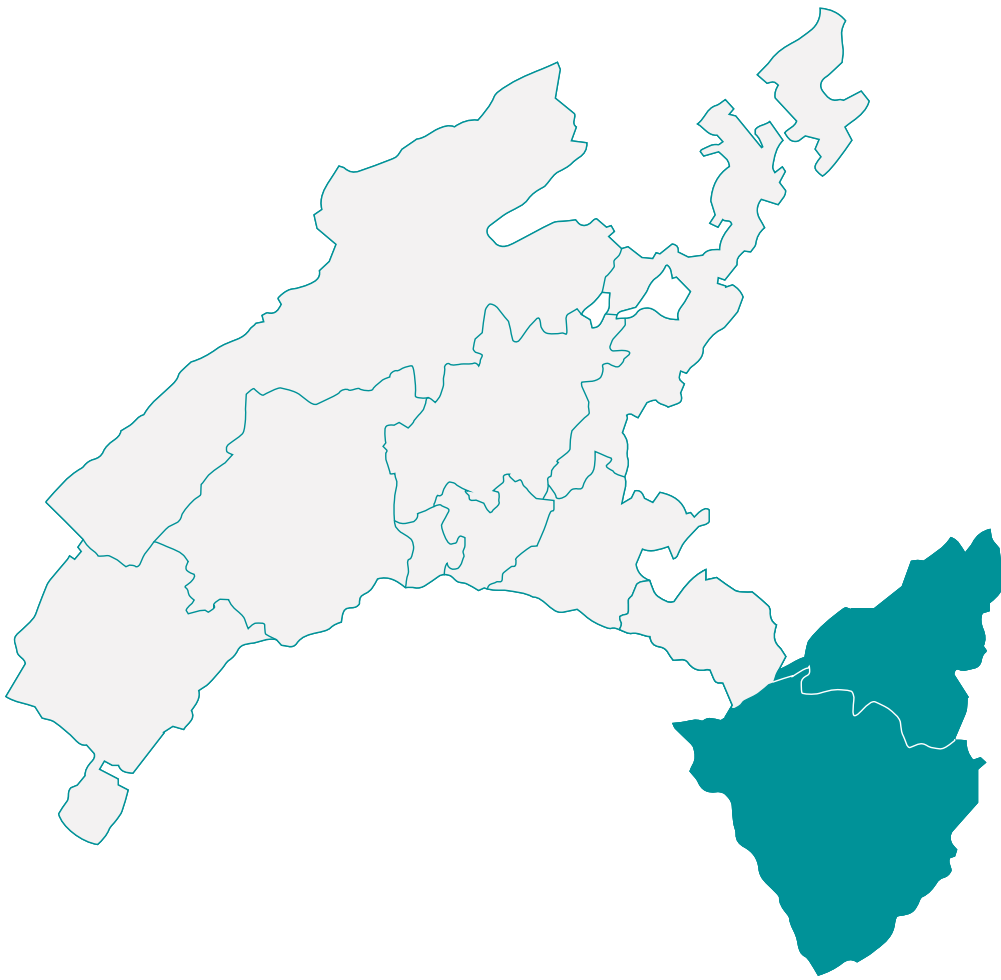
[www.unisante.ch/sites/default/files/in-line-files/SIP\\_FF\\_Lausanne\\_2020\\_final.pdf](http://www.unisante.ch/sites/default/files/in-line-files/SIP_FF_Lausanne_2020_final.pdf)

### Naturéum - Jardin botanique cantonal de Lausanne – Découverte du jardin botanique (1-11H)

Le Jardin botanique cantonal abrite plus de 4000 espèces végétales. Organisées en plusieurs secteurs, on y trouve des plantes alpines, médicinales, carnivores ou tropicales. Venez le découvrir librement ou à l'aide de la carte «J'explore le Jardin» qui propose des missions thématiques à travers nos collections.

[botanique.vd.ch/jardin-de-lausanne/jardin-botanique-de-lausanne/](http://botanique.vd.ch/jardin-de-lausanne/jardin-botanique-de-lausanne/)





---

## RÉGION ALPES VAUDOISES

## LIEUX À EXPLORER

### Plambuit – Bex Le sentier du sel

Le sentier retrace l'histoire de la région et de l'exploitation du sel comme ressource. Pour agrémenter le parcours, il est possible de faire appel à des intervenants en costumes d'époques proposant un «voyage dans le temps au pays de l'or blanc».

[www.cumgranosalis.ch/ecoles](http://www.cumgranosalis.ch/ecoles)

### Corbeyrier – Roche - Villeneuve Le sentier de la Joux verte

Mise en valeur du patrimoine historique du domaine forestier de la Joux-Verte. Randonnée se situant sur les communes de Corbeyrier, Roche et Villeneuve, découverte des vestiges des temps passés, notamment les ruines d'un barrage éclusé de plus de trois cents ans.

[www.htsaventure.ch/les-offres/htsaventure-vous-propose-une-randonnee-partons-a-la-dcouverte-de-vestige-historique-chablais-vaudois](http://www.htsaventure.ch/les-offres/htsaventure-vous-propose-une-randonnee-partons-a-la-dcouverte-de-vestige-historique-chablais-vaudois)

### Aigle Les fontaines d'Aigle

Aigle mérite d'être connue pour ses nombreuses fontaines. Vestige, pour la plupart, d'une époque où elles avaient une véritable fonction au sein de la collectivité, elles participent aujourd'hui à la qualité de vie qui règne dans la bourgade.

[static.mycity.travel/manage/uploads/6/28/49573/3/plan-nos-plus-belles-balades-aigle-2021.pdf](http://static.mycity.travel/manage/uploads/6/28/49573/3/plan-nos-plus-belles-balades-aigle-2021.pdf)

### Tour des Muverans

Parcourir la réserve naturelle des Muverans riche en biodiversité. Pour une première fois, privilégier un contact avec Jérôme Prétat.

[jerome.pretat@edu-vd.ch](mailto:jerome.pretat@edu-vd.ch)

### La forêt de Luan

Découvrez la flore locale unique de la forêt dans cet endroit perché au-dessus de Corbeyrier et visitez les lieux où un tragique éboulement, modifiant la région, a eu lieu en 1584. Possibilité de loger à la cabane récemment rénovée.

[www.luan.ch/](http://www.luan.ch/)

### Parc naturel régional Gruyère Pays-d'Enhaut - Parcours pédagogiques documentés (3-6H)

Des dossiers pédagogiques en libre accès permettent aux enseignants de découvrir par eux-mêmes avec leur classe trois sentiers thématiques dans le Parc. Ces parcours ludiques comprennent des exercices interactifs et sont prévus sur une demi-journée.

[www.gruyerepaysdenhaut.ch/fr/ecoles/parcours-documentes-pour-les-classes](http://www.gruyerepaysdenhaut.ch/fr/ecoles/parcours-documentes-pour-les-classes)

## LIEUX À VISITER ACCOMPAGNÉS

### Pro Natura Vaud Animations aux Grangettes (5-8H)

Afin de partir à la découverte de la richesse du marais, Pro Natura Vaud propose deux animations à choix pour les établissements scolaires :

- A la découverte des oiseaux du lac
- Sur les traces des habitants du marais

[www.pronatura-vaud.ch/fr/123-nature](http://www.pronatura-vaud.ch/fr/123-nature)

### La Thomasia, Jardin de Pont de Nant

Initiation à la botanique avec l'exemple des systèmes alpins locaux et exogènes.

[julien.leuenberger@vd.ch](mailto:julien.leuenberger@vd.ch)

### Parc Gruyère et Pays-d'Enhaut

Thématique annuelle dont les sujets sont traités de différentes manières, occasionnant des expériences multiples pour les élèves. Le Parc organise des sorties avec les classes

- création d'hôtels à insectes
- sauvetage des grenouilles...

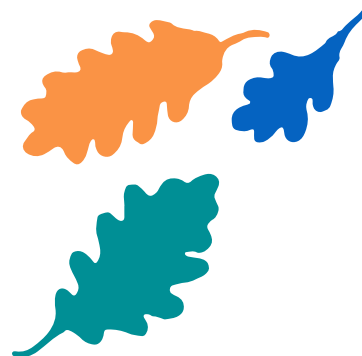
[www.gruyerepaysdenhaut.ch/fr/ecoles](http://www.gruyerepaysdenhaut.ch/fr/ecoles)

### Fermes/artisanat Ferme Votre Cercle de Vie

Découverte d'un sentier de la transition et proposition d'ateliers liés à la ferme, à l'agriculture en biodynamie, à la durabilité, à la biodiversité, aux animaux et à la fabrication de fromage.

Rita Roque, 026 924 09 88

[www.votre-cerccledevie.ch](http://www.votre-cerccledevie.ch)



# ORGANISATION ET PERSONNES RESSOURCES

## Parc naturel régional Gruyère Pays-d'Enhaut Parcours pédagogiques docu- mentés (3-6H)

Des dossiers pédagogiques en libre accès permettent aux enseignants de découvrir par eux-mêmes avec leur classe trois sentiers thématiques dans le Parc. Ces parcours ludiques comprennent des exercices interactifs et sont prévus sur une demi-journée.  
[www.gruyerepaysdenhaut.ch/fr/ecoles/parcours-documentes-pour-les-classes](http://www.gruyerepaysdenhaut.ch/fr/ecoles/parcours-documentes-pour-les-classes)

## Parc naturel régional Gruyère Pays-d'Enhaut A la découverte des ruisseaux (1-11H)

Dans cette animation, les enfants découvrent les cours d'eau et la richesse des milieux aquatiques. À travers divers jeux, ils explorent l'interconnexion entre les espèces qui y vivent (faune et flore) et leur environnement.

[www.gruyerepaysdenhaut.ch/fr/ecoles](http://www.gruyerepaysdenhaut.ch/fr/ecoles)

## Parc naturel régional Gruyère Pays-d'Enhaut Les secrets de la faune sauvage (1-11H)

Cette animation permet aux élèves de découvrir la faune sauvage du parc. Premièrement, les élèves découvrent différentes traces et empreintes laissées par la faune sauvage. Dans un deuxième temps, ils découvrent la vie des abeilles sauvages et leur construisent un petit nichoir.

[www.gruyerepaysdenhaut.ch/fr/ecoles](http://www.gruyerepaysdenhaut.ch/fr/ecoles)

## Pays-d'Enhaut Parcours pédagogiques docu- mentés (3-6H)

Des dossiers pédagogiques en libre accès permettent aux enseignants de découvrir par eux-mêmes avec leur classe trois sentiers thématiques dans le Parc. Ces parcours ludiques comprennent des exercices interactifs et sont prévus sur une demi-journée.  
[www.gruyerepaysdenhaut.ch/fr/ecoles/parcours-documentes-pour-les-classes](http://www.gruyerepaysdenhaut.ch/fr/ecoles/parcours-documentes-pour-les-classes)

## Parc naturel régional Gruyère Pays-d'Enhaut A la découverte des ruisseaux (1-11H)

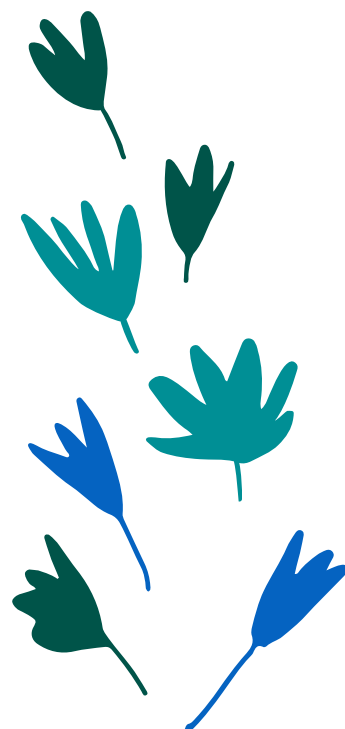
Dans cette animation, les enfants découvrent les cours d'eau et la richesse des milieux aquatiques. À travers divers jeux, ils explorent l'interconnexion entre les espèces qui y vivent (faune et flore) et leur environnement.

[www.gruyerepaysdenhaut.ch/fr/ecoles](http://www.gruyerepaysdenhaut.ch/fr/ecoles)

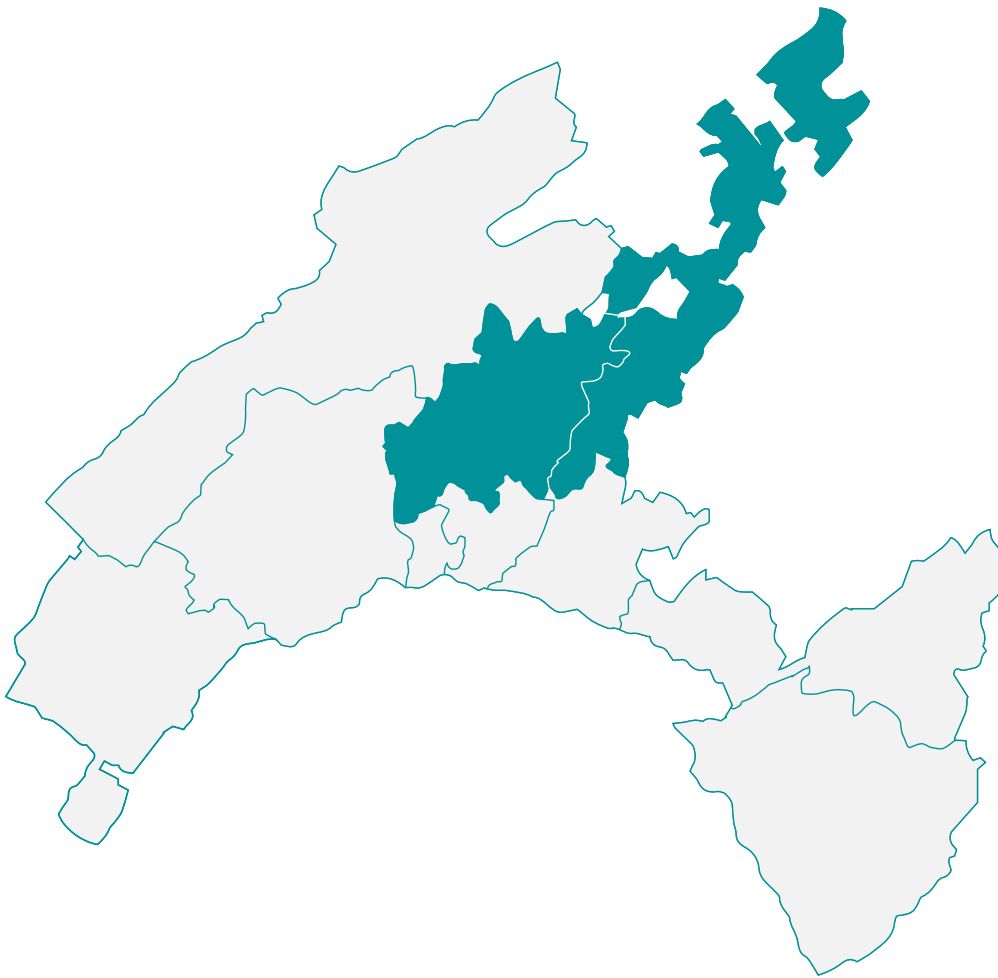
## Parc naturel régional Gruyère Pays-d'Enhaut Les secrets de la faune sauvage (1-11H)

Cette animation permet aux élèves de découvrir la faune sauvage du parc. Premièrement, les élèves découvrent différentes traces et empreintes laissées par la faune sauvage. Dans un deuxième temps, ils découvrent la vie des abeilles sauvages et leur construisent un petit nichoir.

[www.gruyerepaysdenhaut.ch/fr/ecoles](http://www.gruyerepaysdenhaut.ch/fr/ecoles)







---

## RÉGION BROYE – GROS-DE-VAUD

## LIEUX À EXPLORER

### Villars-Thiercelin

#### Sentier handicap nature

5 km de parcours en forêt au cœur du plus grand domaine forestier contigu du Plateau suisse. Ce sentier est pourvu de passerelles, de postes d'observation et de places d'exercices adaptés aux personnes handicapées.

[www.echallens-tourisme.ch](http://www.echallens-tourisme.ch)

### Avenches – Bois de Châtel

Un sentier botanique forestier facile permet de parcourir quelques 4km et découvrir plus de 60 essences d'arbres répertoriées en français, allemand et latin. Documentation disponible sur le site ainsi que des QR sur place.

[www.avenches.ch/fr/P35829/sentier-botanique-forestier-du-bois-de-chatel](http://www.avenches.ch/fr/P35829/sentier-botanique-forestier-du-bois-de-chatel)

### Chevroux – sentier didactique

Spécialement adapté aux familles et aux classes, ce sentier balisé au départ de Chevroux permet de découvrir la réserve naturelle de la Grande Cariçaie de manière ludique et interactive. Des panneaux explicatifs fournissent des informations sur la réserve, son entretien, sa faune et sa flore.

[fribourg.ch/fr/estavayer-payerne/](http://fribourg.ch/fr/estavayer-payerne/)

### Gros-de-Vaud – chemin des blés

Parcours didactiques pédestres ou randonnées balisées à vélo. Un choix entre dix thèmes est proposé afin d'évoquer l'environnement naturel ou cultivé, l'histoire, l'homme et ses activités, la présence de l'animal.

[www.chemin-des-bles.ch](http://www.chemin-des-bles.ch)

### Echallens – Montheron le long du Talent

10 km balisés qui suivent les méandres et les berges de molasse du Talent. Randonnée accessible toute l'année avec une faune et une flore riches et variées, des bâtiments impressionnants tels que l'abbaye de Montheron et d'anciens moulins ou roues hydrauliques.

[www.myvaud.ch/fr/V2419/sentier-du-talent](http://www.myvaud.ch/fr/V2419/sentier-du-talent)

### Etagnières – étang du Bois Neuf

L'étang est un petit lac artificiel construit en 2014. Ce site offre une place de pique-nique, un sentier didactique avec des passerelles sur la biodiversité de l'étang. La pêche est tolérée avec un permis.

[www.etagnieres.ch](http://www.etagnieres.ch)

### Thierrens – bois des brigands

Ce Bois des Brigands offre une superbe vue sur le paysage avoisinant, le Jura et les Alpes. Il comprend un étang, jardin botanique créé par des classes, refuges, arboretum et 3 parcours didactiques. Documents didactiques disponibles sur le site.

[www.brigands.ch](http://www.brigands.ch)

### Centre-Nature BirdLife de La Sauge - Ce qui rend les oiseaux heureux (5-11H)

Animation pour les classes qui souhaitent découvrir ce qui rend le site de La Sauge si attractif pour les oiseaux. Observation d'oiseaux et approche ludique sur les gestes qui favorisent les oiseaux et la biodiversité.

[www.birdlife.ch](http://www.birdlife.ch)

### Centre-Nature BirdLife de La Sauge

#### Les héros du jardin (1-8H)

Lors de cette animation, les élèves voyagent en terre méconnue afin d'observer les insectes et autres invertébrés du potager et de découvrir leur rôle. Cette animation est en lien avec la nouvelle exposition «Insecte expérience».

[www.birdlife.ch](http://www.birdlife.ch)

### Centre-Nature BirdLife de La Sauge

#### Coffret Biodiversité (5-11H)

Le Coffret est à disposition des enseignants, ainsi que des responsables de groupes de jeunes, pour travailler de manière autonome et ludique sur le thème de la biodiversité.

<https://lnkd.in/dY-4VvMH>

## MUSÉES ET LIEUX HISTORIQUES

### Echallens

#### Musée du blé et du pain

Unique musée en Suisse à traiter à la fois de l'agriculture, de la meunerie et de la boulangerie, ce musée artisanal vivant présente sur trois niveaux d'exposition la fabuleuse histoire du grain et du pain. Dossier pédagogique à disposition.

021 881 50 62

[www.museesuisseblepain.ch](http://www.museesuisseblepain.ch)

### Moudon

#### Musée du Vieux Moudon

Expositions temporaires et permanentes présentent de nombreux objets du temps passé pour découvrir le mode de vie et l'habitat des siècles derniers. La visite peut être complétée par le musée de peinture Eugène Burnand.

021 905 24 49 - [www.vieux-moudon.ch](http://www.vieux-moudon.ch)

### Avenches – musée romain et balade sur les traces des romains

Balade facile de 6 km pour découvrir l'ancienne cité romaine de Aventicum, ancienne capitale de l'Helvétie. L'itinéraire s'arrête sur le sanctuaire du cigognier, les thermes, l'amphithéâtre pour finir au musée romain qui comprend de nombreux objets cultes de la vie quotidienne de Aventicum.

[www.avenches.ch/fr/V1281/site-romain-d-aventicum-sur-les-traces-des-romains](http://www.avenches.ch/fr/V1281/site-romain-d-aventicum-sur-les-traces-des-romains)

**Avenches – château et vieille ville**

Se balader pour découvrir l'histoire de la ville et pour aborder la thématique du Moyen-Âge. L'office du tourisme propose une balade guidée ou avec dépliant pour aller à la rencontre des tours, arcades, escaliers, portes, églises...

[www.calameo.com/read/005101010b-10b73f41c16](http://www.calameo.com/read/005101010b-10b73f41c16)

**Payerne – Abbatale**

Parcours comprenant une vingtaine de postes mettant en valeur l'architecture de l'Abbatiale de Payerne et permettant de découvrir de manière interactive son histoire, son décor sculpté ou encore ses peintures murales.

[www.abbatale-payerne.ch](http://www.abbatale-payerne.ch)

**Sottens – Le Cadratin (imprimerie)**

Atelier typographique proposant des expositions sur le fonctionnement des machines d'imprimerie. Il y a la possibilité d'imprimer des textes courts (par ex. production d'élèves) sur une presse manuelle.

Fondation le Cadratin - 021 921 50 58  
[www.lecadratin.ch](http://www.lecadratin.ch)

**Malapalud – école à la ferme**

Visite de la ferme et découverte des animaux. Apprentissage autour de l'exploitation laitière et discussions sur la chaîne de production. En fonction des degrés scolaires, des liens sont faits avec les thématiques géographiques.

Maryline Huser - 078 860 65 84  
[maryline.cretegny@outlook.com](mailto:maryline.cretegny@outlook.com)

**Grandcour – école à la ferme**

Exploitation atypique de céréales et plantes. Suivi de la plantation, de la transformation, des outils et de la vente directe. Différents biotopes : champs, forêt, verges, ruisseau. Possibilité de coupler avec le musée romain de Vallon (15 min de marche)

Mireille et Gérard Pillionel  
077 520 20 85 ou [accueil@la-blurette.ch](mailto:accueil@la-blurette.ch)

**Carrouge – école à la ferme**

Visite de la ferme et découverte des animaux, balade à poneys, activité culinaire avec les produits de la ferme, discussion sur les processus de production et la place de l'agriculture dans le paysage et l'économie.

Anne et Aurélien Jordan - 079 744 83 24  
ou [domainedugallien@gmail.com](mailto:domainedugallien@gmail.com)

**Polliez-Pittet – école à la ferme**

Visite de la ferme et découverte des animaux. Possible une seule journée ou 4 journées dans une année afin de suivre les travaux agricoles annuels et d'étudier la biodiversité de différents lieux. Activité culinaire avec les produits de saison.

Christian, Christelle et Joël Buffat-Débieux - 079 404 95 54  
[christelle.debieux@gmail.com](mailto:christelle.debieux@gmail.com)

**Correvon – école à la ferme**

Visite de la ferme et découverte des animaux. Possible une seule journée ou 4 journées dans une année afin de suivre les travaux agricoles annuels. Préparation du dîner avec les produits de saison.

Christophe et Thierry Devalloné - 079 432 66 24 ou [fanny\\_bettex@hotmail.com](mailto:fanny_bettex@hotmail.com)



## ORGANISATION ET PERSONNES RESSOURCES

### Moudon – Bureau d'architecture et urbanisme

Ce bureau, ayant gagné le concours pour la construction du collège du Fey à Moudon en 2018, se met à la disposition des classes si elles souhaitent aborder les thèmes de la construction et de l'aménagement du territoire.

Epure Architecture et Urbanisme - 021 905 22 01 ou [www.epure-architecture.ch](http://www.epure-architecture.ch)

### Lausanne - Kathleen Chevalley

Enseignante dans l'établissement de Moudon, Lucens et environs, porteuse du projet d'établissement « école dehors » en trois volets pour env. 40 classes : école à la forêt, jardin potager et balades pédagogiques pour les cycles 1 et 2.

Kathleen Chevalley - 079 713 17 61  
[kathleen.chevalley@edu-vd.ch](mailto:kathleen.chevalley@edu-vd.ch)

### Fey – Céline Crisinel

Enseignante dans l'établissement de Bercher, porteuse du projet « Apprendre à la ferme » pour env. 25 classes de la région. Collaboration avec les agriculteurs afin de créer des contenus et du matériel pédagogique de qualité.

Céline Crisinel - 079 468 90 34  
[celine.crisinel@edu-vd.ch](mailto:celine.crisinel@edu-vd.ch)

### Faug – jardin ecotopia

Centre d'expérimentation et de sensibilisation écologique avec et pour les habitants de la région. Un accent pédagogique est proposé pour initier des nouveaux modes de vie ; accueil des classes et du parascolaire.

Responsable pédagogique :  
Michelle Riner - 077 410 10 55  
[pedagogie@eco-topia.ch](mailto:pedagogie@eco-topia.ch)

### Echallens – pisciculture

Visite de cet élevage de truites et du centre de formation de la société vaudoise des pêcheurs en rivières afin de comprendre les enjeux des piscicultures pour maintenir la quantité et la qualité des poissons de rivière.

Jacques Lambercy - 079 668 59 84  
[www.peche-svpr.ch](http://www.peche-svpr.ch)  
[j.lambercy@bluewin.ch](mailto:j.lambercy@bluewin.ch)

### Payerne – Centre météorologie

Le centre national de surveillance de Payerne supervise environ 300 stations de mesures. Des visites scolaires peuvent être organisées afin de découvrir les outils permettant de prédire les données météorologiques et climatiques mises gratuitement à disposition du public.

021 312 43 34 ou [www.svsn.ch](http://www.svsn.ch)  
[secretariat.payerne@meteoswiss.ch](mailto:secretariat.payerne@meteoswiss.ch)

### Payerne

#### Association Broye source de vie

Association créée pour initier la renaturation du cours d'eau afin de lui redonner une dynamique naturelle et d'enrichir sa biodiversité. L'association recherche des solutions durables afin de concilier qualité des eaux, biodiversité et agriculture le long des berges canalisées.

Audrey Friedli / ingénieure en environnement et présidente de l'association  
079 694 64 03 ou <https://bsdsv.ch/>  
[audrey.friedli.bsdsv@gmail.com](mailto:audrey.friedli.bsdsv@gmail.com)

### Assens – Jardin des sons

Un lieu magique et farfelu qui éveille les jeunes enfants (4 à 10 ans) au travers du récit, des sons et des jeux. Les enfants seront invités à produire de la musique et tester des instruments afin d'éveiller le potentiel créatif de chacun.

Jean-Pierre Geissberger - 076 580 89 38  
[www.jardindessons.ch](http://www.jardindessons.ch)

### Ruyères – Enerbois

La plus grande centrale de biomasse sèche de suisse romande. Parcours didactique dans l'usine pour comprendre ce lieu d'écologie industrielle qui valorise les sous-produits du bois afin de produire de la chaleur et de l'électricité.

[www.enerbois.ch](http://www.enerbois.ch)

### Avenches

#### Haras national suisse

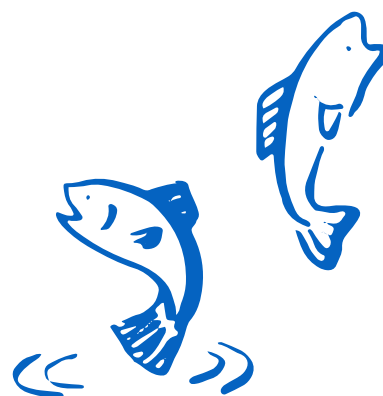
Centre de compétences, de recherches et de médecines équinés, le Haras propose aux visiteurs de découvrir ses différentes missions et le monde du cheval au travers d'un parcours didactique accessible toute l'année.

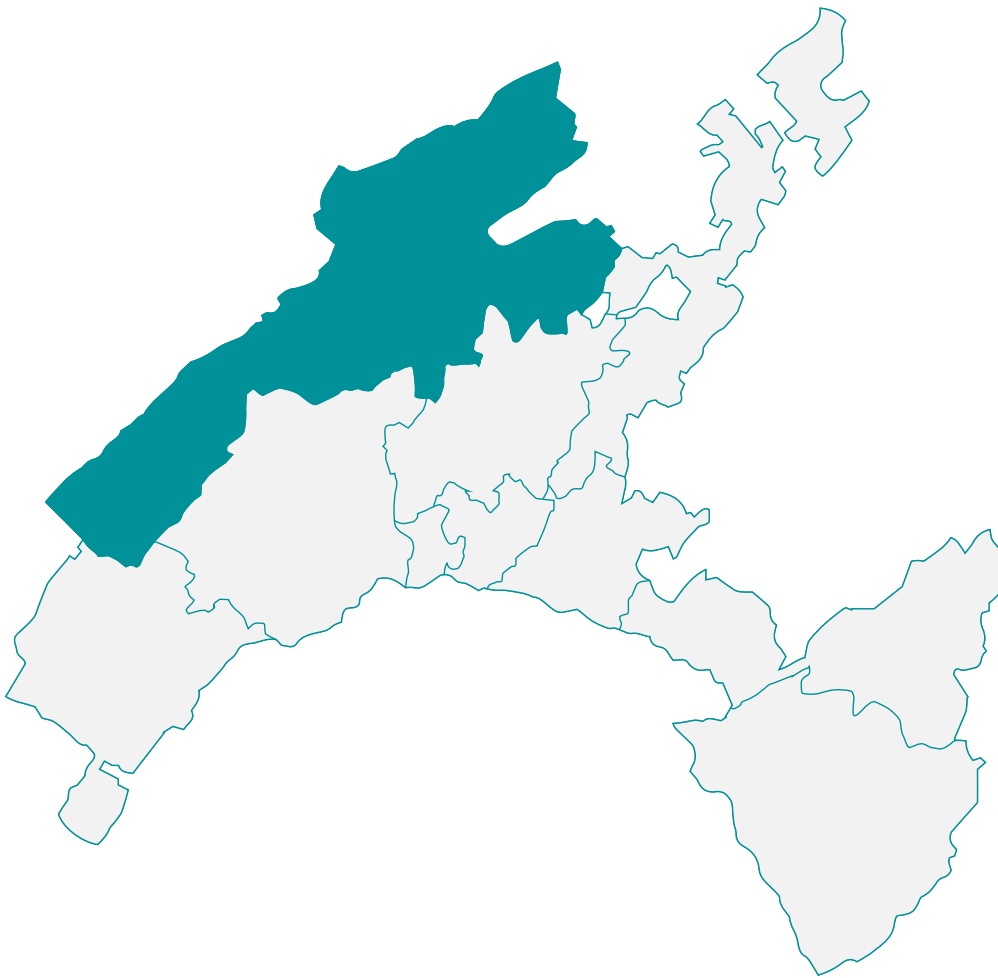
058 482 61 11 - [www.harasnational.ch](http://www.harasnational.ch)

### STEP de Ecublens-Rue

La STEP de Moudon-Lucens étant en transformation, celle de Ecublens-Rue accueille gratuitement et de manière guidée les classes. Du matériel pédagogique peut être fourni en amont de la visite afin d'amorcer des questionnements.

Route de Rue 17, 1673 Ecublens FR  
[step@stepvog.ch](mailto:step@stepvog.ch)





---

## RÉGION JURA – NORD VAUDOIS

## LIEUX À EXPLORER

### Villars-Epeney Forêvasion

Forêvasion se situe dans les bois de Clar-Chanay. C'est un parcours didactique et ludique autour de la thématique de la forêt et de la faune, créé par des élèves, en 2005. Un riche premier pas dans le plein air.

Laurence Vallon  
laurence.vallon@edu-vd.ch  
www.forevasion.ch

### Pomy Circuit paysan

4,5 km de parcours imaginé par des agriculteurs et agricultrices autour de leurs exploitations. Un quizz et des explications permet d'en connaître davantage sur les cultures régionales et des thématiques agricoles.

www.agriculture-durable.ch/circuit-pay-san-pomy/

### Yvonand Sentier du tri

Une promenade à parcourir avec ses élèves autour de la thématique du tri des déchets, dans la campagne agricole d'Yvonand et région. Ce parcours fait 14km, mais il est possible d'emprunter des raccourcis pour une durée moins longue.

https://sentierdutri.ch/

### Yverdon-les-Bains Promenade Robert-Hainard

La promenade Robert Hainard est un parc regroupant forêt, bord de lac, cours d'eau et verger. S'agissant d'un lieu de repos pour les oiseaux migrateurs et indigènes du lac de Neuchâtel, c'est un poste propice à leur observation. Ce lieu se prête à beaucoup d'activités pédagogiques riches, de par sa nature très variée.

### Yvonand, Molondin Tour St-Martin

En montant depuis le vallon des Vaux, il est possible d'atteindre la Tour St-Martin, vestige du XIII<sup>ème</sup> siècle. La Tour St-Martin peut être le

départ de nombreuses thématiques, qu'il s'agisse d'étudier son histoire ou son emplacement géographique stratégique. Accessible rapidement depuis Molondin, on y trouvera également des panneaux explicatifs.

### Commune du Chenit Au coeur de la forêt (5-8H)

Afin d'approfondir les connaissances de l'écosystème forestier et de la gestion multifonctionnelle de la forêt, le Parc Jura vaudois met à disposition un dossier pédagogique et un cahier de l'élève à destination des enseignants et des élèves du cycle 2. Les 8 séquences d'enseignements, proposées en classe et en forêt, sont accompagnées d'explications théoriques et de références utiles.

https://parcjuravaudois.ch/fr/loisir/47992

### Concise Sentier du cerf

Balade pédagogique sur certains lieux historiques de Concise.

www.sentierducerf.ch/

### Vallorbe Sentier du Grand Morcel

Découverte des poissons et autres richesses naturelles dont regorge le marais du Grand Morcel, ancien méandre de l'Orbe, grâce à quatorze bornes didactiques.

www.yverdonlesbainsregion.ch/fr/V2471/sentier-didactique-du-grand-morcel

### Vaulion Les 7 balades de Vaulion

Divers itinéraires exploitables selon les classes et l'angle pédagogique choisi.

https://static.mycity.travel/manage/uploads/6/27/47340/2/7-balades-vaulion.pdf

## LIEUX À VISITER ACCOMPAGNÉS

### Yverdon-les-Bains

Visite guidée à Yverdon

Les visites guidées proposées par l'Office du Tourisme permettent de découvrir 6000 ans d'histoire de la ville, de manière interactive.

tourisme@adnv.ch  
www.yverdonlesbainsregion.ch/fr/P14711/visites-guidees-a-yverdon-les-bains?group=1985

### Yverdon-les-Bains Les jardins du coeur

Perle de nature déposée au sein de l'urbanité, ainsi pourrions nous définir ce lieu d'accueil et partage. C'est d'un terrain mis à disposition par la commune d'Yverdon-les-Bains en 2003, que les bénévoles d'alors décidèrent d'en faire un potager destiné à fournir, en légumes frais, les bénéficiaires des Cartons du Cœur.

tourisme@adnv.ch  
www.yverdonlesbainsregion.ch/fr/P14711/visites-guidees-a-yverdon-les-bains?group=1985

### Baulmes, Ste-Croix, Bullet Vestigatio

Balades et activités à choix autour du patrimoine archéologique (recherche d'objets). Les tarifs sont adaptés au budget scolaire.

Murielle Montandon  
murmont@bluewin.ch  
https://vestigatio.ch



---

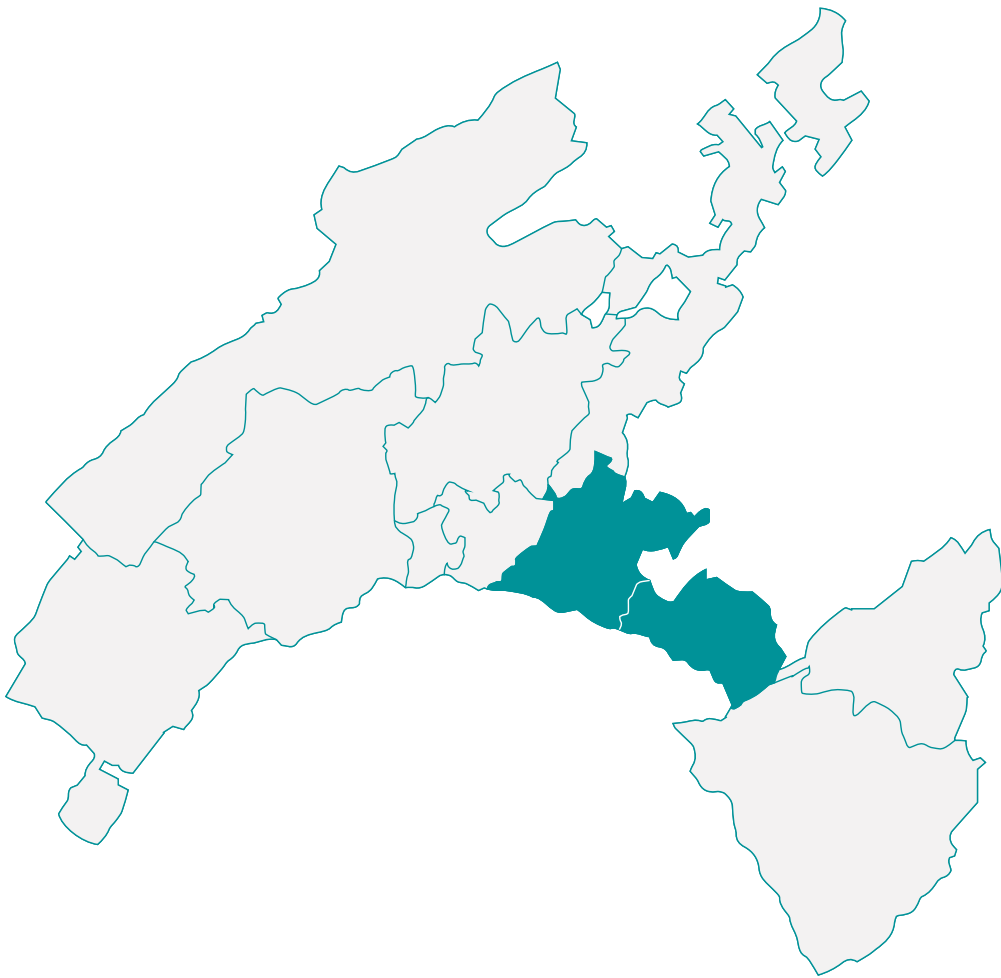
# ORGANISATION ET PERSONNES RESSOURCES

---

## **Yverdon-les-Bains, Grandson COSNY**

Club d'ornithologie d'Yverdon les Bains est disponible pour accompagner les classes lors de l'observation des oiseaux migrateurs et indigènes.

[www.cosny.ch](http://www.cosny.ch)



---

## RÉGION LAVAUX-RIVIERA



## LIEUX À EXPLORER

### Les Pléiades

#### Sentier de l'Ermite

Parcours didactique, ludique et esthétique au départ du parking des Motalles aux Pléiades avec de nombreux postes originaux et pédagogiquement intéressants. Destiné aux élèves 1-6P. Permet de découvrir l'univers forestier à travers différents biais (sensoriel, contemplatif, scientifique).

Commune de Blonay / 021 564 02 00 / sentier de l'Ermite

### Les Avants

#### Sentier des narcisses

Parcours documenté pour les classes avec un dossier pédagogique proposé et réalisable de manière autonome. Le sentier didactique des narcisses des Avants se base sur un jeu de temporalités.

Les Avants, sentier des narcisses

### Rieux

#### Arboretum de Rieux et étang de Moille-Prévonde

Un arboretum et un étang sont cachés à l'extrémité des Bois du Grand Jorat. La forêt, l'arboretum et l'étang sont une visite très intéressante. Un petit dossier donne toutes les informations utiles.

Bois du Grand Jorat, Arboretum

### Corsier-sur-Vevey

#### Parc Chaplin

Beau parc avec de grands espaces définis, une végétation variée et une vue panoramique sur Vevey permettant d'observer sa géographie en hauteur. Des tables et un couvert sont à disposition en cas de mauvais temps.

### Mont-Pélerin

#### Tour Plein-Ciel

Observation du paysage à 360 degrés sur la Riviera, le Lac Léman, les Préalpes et l'arrière-pays. Un ascenseur panoramique vous emmène à 65 mètres du sol. Pas d'animation proposée, mais un lieu idéal pour l'observation des différents types de paysages.

Tour Plein-ciel

## LIEUX À VISITER ACCOMPAGNÉS

### Centres naturels

#### Grandvaux

#### Vign'nature parc

Le but de cette parcelle est de sensibiliser le visiteur à l'environnement qui l'entoure et de mettre au cœur de l'expérience la découverte de la vigne. Elle aborde de manière ludique et didactique le cycle de vie d'une plante.

021 946 15 74 / Vign'ature parc

### Oron

#### Château d'Oron

Visite guidée des appartements et des autres parties du château (donjon, murailles, ...) par des bénévoles passionnés. Le château est conservé en grande partie dans son état d'origine et offre une alternative au Château de Chillon.

021 907 90 51 (lundi et vendredi 08h30 à 11h30 - mardi et jeudi 13h30 à 16h30)  
Château d'Oron

Lavaux Patrimoine Mondial (LPM) est une association créée en 2013 afin de valoriser et préserver ce paysage culturel vivant qui évolue. C'est une source énorme d'activités, de contacts, de propositions d'animations ou encore d'informations. N'hésitez pas à les contacter si vous souhaitez découvrir Lavaux.

Voici une liste non-exhaustive de ce que LPM propose dans son catalogue :

### Lavaux Patrimoine Mondial

#### Visite chez un vigneron

Si vous souhaitez organiser une rencontre ou une visite chez un vigneron, vous pouvez contacter cet organisme qui a un grand carnet d'adresses en Lavaux et pourra vous aiguiller selon vos besoins et souhaits d'activité.

Jeanne Corthay, 021 926 62 02, corthay@lavaux-unesco.ch

### Lavaux Patrimoine Mondial

#### Excursion photographique (3-11H)

Lors de cette excursion, les élèves deviennent des photo-reporters dans un cadre idyllique grâce à cette journée découverte au Musée suisse de l'appareil photographique et au cœur du vignoble en terrasses de Lavaux.

www.lavaux-unesco.ch

### Lavaux Patrimoine Mondial

#### La feuille des vignes (1-11H)

La feuille des vignes est un magazine collaboratif pour les classes de la région. Chaque classe rédige un article sur une sortie effectuée dans le vignoble, en lien avec la thématique du numéro. Chaque élève reçoit un magazine.

www.lavaux-unesco.ch

### Lavaux Patrimoine Mondial

#### Au voleur (3-8H)

On a volé un tracasset ! Les élèves, en équipe, se transforment en détectives pour tenter de débusquer le voleur de ce petit engin viticole très utile à Lavaux et découvrent le vignoble de Lavaux.

www.lavaux-unesco.ch

## ORGANISATION ET PERSONNES RESSOURCES

### Carine Sandmeier, référente Durabilité à l'EPS Centre Lavaux

Gestion de la réserve du Forestay, création d'une école durable dans un petit établissement qui n'est plus utilisé sur le territoire communal

079 617 65 52, filochard@bluewin.ch

### Sébastien Sollberger, enseignant secondaire, ES Pully

Responsable de projets dans l'établissement, expérience pour de gros projets et dans le coaching pour fédérer les collègues.

079 850.23.08,

sebastien.sollberger@edu-vd.ch

### Isabelle Horner, enseignante primaire, cuisine et ACT, EPS Lutry

A créé un jardin communautaire dans l'école et l'utilise pour aller chercher des produits et faire des liens avec les cours de cuisine.

079 359 60 43

isabelle.horner@edu-vd.ch

### Camille Hentsch, enseignante spécialisée, Fondation Verdeil

Enseignante 11-12, a mis en place des projets de collaboration entre des élèves du spécialisé et de l'enseignement classique, sort régulièrement avec sa classe et collabore également avec le secteur professionnel

076 615.53.14 camille.hentsch@vereil.ch

### Sophie Gubser, enseignante 5-6P, EPS Corsier-sur-Vevey

Ecole au cimetière : utiliser le cimetière comme moyen de ressources pour travailler différentes matières (maths, français, AVI, SCN, géo). Intégrer le concept de mort dans son enseignement.

079 399.59.20

sophiemarie.gubser@edu-vd.ch

### Cyril Ansermet, enseignant primaire, EPS Blonay-St-Légier

Enseignant très actif dans la mise en place concrète de l'école en plein-air, sort la moitié de la semaine ! Personne ressource si vous souhaitez avoir des « trucs » pour sortir de manière régulière et plus fréquente.

079 200 23 08 cyril.ansermet@edu-vd.ch

### Association des guides de ville Montreux-Vevey

Disponibles pour conduire des classes à Montreux ou à Vevey, possibilité d'adapter les durées et les thèmes à tous les âges scolaires. Disponible également pour conseiller des collègues qui souhaiteraient travailler sur l'histoire de Vevey, Montreux, Clarens.

Jean-François Martin

### Ornithologie

#### Ganal - Groupe de Amoureux de la Nature Lavaux

Possibilité de participer à des actions de bagages d'oiseaux. Autres activités ponctuelles, comme l'observation d'oiseaux migrateurs ou bagage de chouettes. Attention, prendre contact au moins 1 mois en avance.

Gilbert Bavaud, président, 079 371.46.74, Ganal

### Permaculture Permaconcept

Accompagnement dans la création de jardins potagers ou animer des ateliers selon le principe de la permaculture.

Eric Balsiger, 079 623.32.70

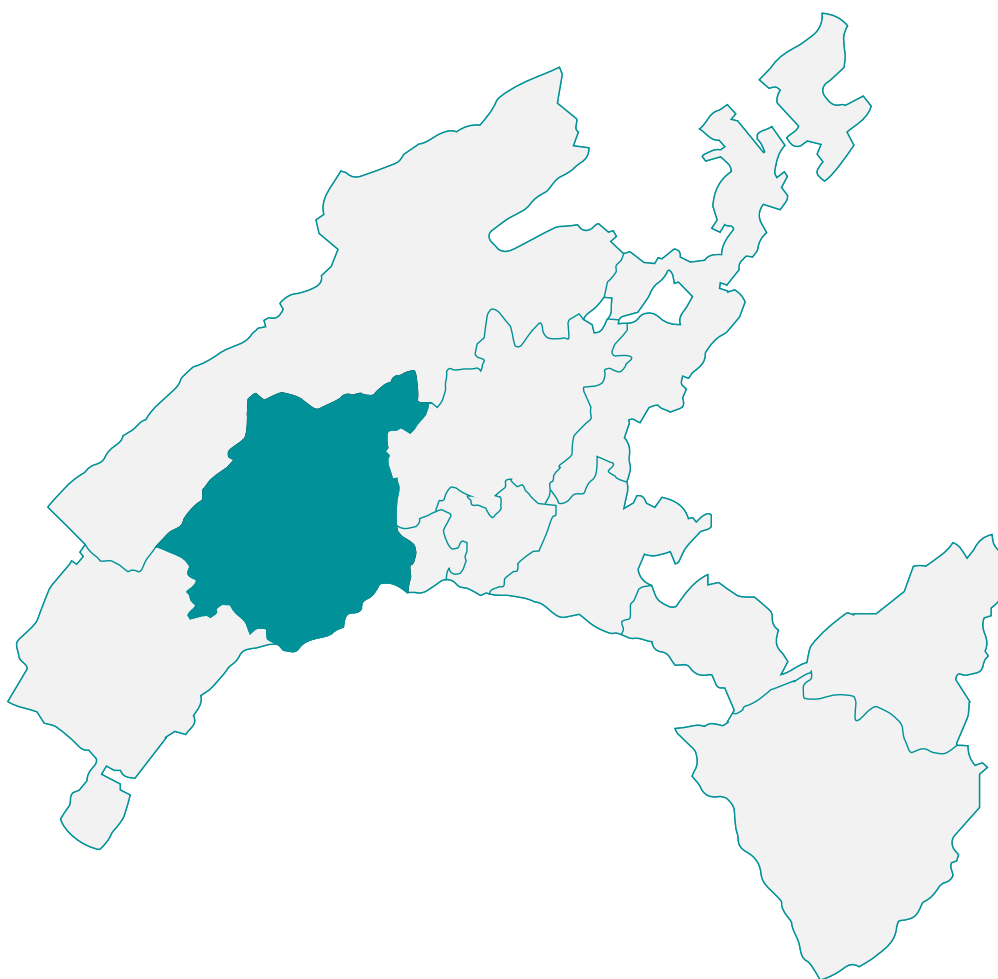
### Sciences naturelles Inflorescences

Enseignante reconvertie dans l'enseignement des sciences en extérieur. S'adapte à tous les niveaux et peut se déplacer si nécessaire. Animations en extérieur ou en intérieur.

076 297 84 13 /

<https://inflorescences.ch/ECOLES/>





---

## RÉGION VENOGÉ LAC

## LIEUX À EXPLORER

### Vufflens-le château / Morges

#### Sentier de la Morges

Deux parcours ludiques, à portée pédagogique, sont aménagés. Deux sens possibles : de l'eau au moulin ou de la pierre au château. Durée 1h30, 4,5 km une balade commentée possible avec un guide. Apprendre plus sur les moulins, la vie aquatique ou le fonctionnement de la rivière

Office du tourisme de Morges, 021 801 32 33, [info@morges-tourisme.ch](mailto:info@morges-tourisme.ch)

### L'embouchure de la Morges

L'embouchure et sa roselière est un lieu idéal pour observer les oiseaux du lac. Ce lieu peut être complété avec la visite de *La Maison de la Rivière* ou le sentier du Boiron.

Office du tourisme de Morges, 021 801 32 33, [info@morges-tourisme.ch](mailto:info@morges-tourisme.ch)

### Yens : sentier des fumas

Longueur 13 km durée 3h. Le sentier est agrémenté de panneaux didactiques qui vous en apprendront plus sur la forêt.

Office du tourisme de Morges, 021 801 32 33, [info@morges-tourisme.ch](mailto:info@morges-tourisme.ch)

### Cossonay-les Chavannes

Exposition urbaine «Vulpi aux Chavannes» qui permet de sensibiliser un public cible (enfants 8 à 11 ans) ainsi que les habitants aux actions et aux gestes qui peuvent être réalisés à leurs niveaux en faveur de la préservation de l'environnement.

[www.cossonay.ch](http://www.cossonay.ch)

### Echandens

#### Sentier du bois de la Côte

1h de parcours. Depuis le quartier de la Chocolatière, suivre les panneaux «Refuge». Sur le chemin, il y a le refuge d'Echandens qui propose des tables où il est possible de pique-niquer s'il n'est pas occupé. Le sentier est en copeaux avec deux parties abruptes. A mi-chemin, on découvre la Venoge. Le sentier est parsemé de panneaux didactiques sur la faune et la flore.

Office du tourisme de Morges, 021 801 32 33, [info@morges-tourisme.ch](mailto:info@morges-tourisme.ch)

### La Sarraz

#### Parc du château de la Sarraz

Le parc du château est ouvert au public. Un espace vert au pied du château et à proximité du Bourg de La Sarraz est disponible pour toutes et tous! Arbres centenaires et bancs.

Château de la Sarraz, 021 866 64 23

### Entre Cossonay et Dizy

#### Forêt du Sépey

L'étang du Sépey est un site de reproduction de batraciens d'importance nationale, l'une des plus riches réserves de Suisse. C'est aussi un lieu de passage pour les oiseaux. Dans l'étang, on peut aussi noter la présence de poissons dont d'énormes carpes approchant le mètre.

### Arboretum du vallon de l'Aubonne

L'Arboretum propose des activités pédagogiques gratuites pour les cycles 1 et 2 sur des thèmes variés tels que l'arbre et la forêt au fil des saisons, les milieux aquatiques ou la faune sauvage

Durée de 1h30 à 2h.

[www.arboretum.ch/ecoles/](http://www.arboretum.ch/ecoles/)

### Chasse aux trésors

#### St-Prex - L'Isle - Romainmôtier

Caroline et Pierre Courajoud propose 8 balades dans les plus beaux lieux du pays de Vaud. Un petit cahier disponible à l'office du tourisme de St-Prex existe pour le prix de 10 frs.

<https://balade.wordpress.com>

## ORGANISATION ET PERSONNES RESSOURCES

### Morges : musée Bolle

#### Expositions en lien avec l'histoire de Morges ou la faune et la flore.

079 349 22 91 [info@museebolle.ch](mailto:info@museebolle.ch)

### Château de Vuillerens.

Un livre existe en lien avec la balade : le royaume du roi lézard. Au détour d'un chemin sous les traits d'arbres séculaires, il raconte son histoire et celle de ses amis. Un monde fait de nature, à toucher, à voir, à écouter et à (re)sentir.

[www.chateauvuillerens.ch/](http://www.chateauvuillerens.ch/), 021 869 88 80, [info@chateauvuillerens.ch](mailto:info@chateauvuillerens.ch)

### Montricher

#### Fondation Jan Michalski

Grande bibliothèque – exposition. La Fondation Jan Michalski est un lieu entièrement dédié à l'écriture et à la littérature, où cohabitent une résidence d'écrivain·es, une bibliothèque, un auditorium et une salle d'exposition. Gratuit pour les classes <https://fondation-janmichalski.com/fr>

### Préverenges : L'île aux oiseaux

Centre didactique dédié à l'ornithologie. L'île étant sur le domaine public, vous pouvez venir observer les oiseaux à toute heure et profiter des panneaux didactiques le long de la promenade. La maison propose des animations pour les classes.

Franck Lehmansht - <https://ileauxoiseaux.ch> - [franck.lehmans@oiseaux.ch](mailto:franck.lehmans@oiseaux.ch)

### La maison de la rivière

#### Les pieds dans la Venoge (9-11H)

Avec votre classe, découvrez l'histoire et les richesses de la Venoge. Lors d'une première sortie, les élèves plongent dans l'univers des sources de la Venoge, à l'Isle, puis lors d'une seconde excursion, ils sillonnent ses berges, proche de son embouchure, à Denges.

[www.maisondelariviere.ch/](http://www.maisondelariviere.ch/)



### La maison de la rivière Colin, le petit castor (1-2H)

Colin est un jeune castor de chez nous. Il a un peu moins de deux ans et il doit bientôt commencer la grande aventure de sa vie d'adulte. Mais Colin a disparu de la hutte familiale depuis la nuit précédente et il n'est pas prêt à explorer seul la rivière. Les élèves partent alors à sa recherche sur les rives du Boiron de Morges et du Léman. Ils découvrent les peurs et les plaisirs de cet animal au fur et à mesure de ses rencontres et de son exploration.

[www.maisondelariviere.ch](http://www.maisondelariviere.ch)

### La maison de la rivière Dans la forêt d'hiver (3-6H)

L'hiver est une saison à hauts risques pour les animaux et les plantes. Heureusement, chacun a recours à diverses stratégies pour survivre. Certains restent sur place et résistent au froid alors que d'autres migrent vers des lieux plus chauds.

[www.maisondelariviere.ch](http://www.maisondelariviere.ch)

### Lully - Le petit Sécheron

Ecole ou camps à la ferme. Ils permettent aux enfants de se familiariser avec la nature et le monde agricole autour de deux véritables fermes en activité.

Christel Petit, Didiane et Vincent Rochat  
[info@lepetitsecheron.ch](mailto:info@lepetitsecheron.ch)  
[www.lepetitsecheron.ch](http://www.lepetitsecheron.ch)

### Dizy - Ferme la Lizerne

Le chemin de l'oeuf, le chemin de la biodiversité, le chemin de la pomme de terre, le chemin de la viande, le chemin des céréales, le chemin des fruits, le chemin des légumes, le chemin du jardin de la ferme, le chemin du lait. Cycles 1-2-3

Alice Giclat, 079 847 52 42  
[www.fermelalizerne.ch](http://www.fermelalizerne.ch)

### Les visites de Cossonay

1h30 de visite avec un guide du patrimoine. Découvrir la vieille ville de Cossonay avec des amateurs d'histoire locale qui se font un plaisir de partager quelques particularités et anecdotes de leur ville. Le départ se fait à l'avenue du Funiculaire, à l'arrière du cinéma Casino.

[www.cossonay.ch](http://www.cossonay.ch) 021 863 22 00

### Tolochenaz

#### ferme solidaire de la Joubarbe

Un Tiers-lieu intergénérationnel à vocation socio-agroalimentaire. Atelier réparation de vélo, atelier pour réaliser une multitude de travaux manuels, un atelier pour travailler le bois, le métal et construire.

Idéal pour des projets OCOM

[www.joubarbe.ch](http://www.joubarbe.ch)  
[info@joubarbe.ch](mailto:info@joubarbe.ch)

### Lully : les arts en scène, Route de Morges 4

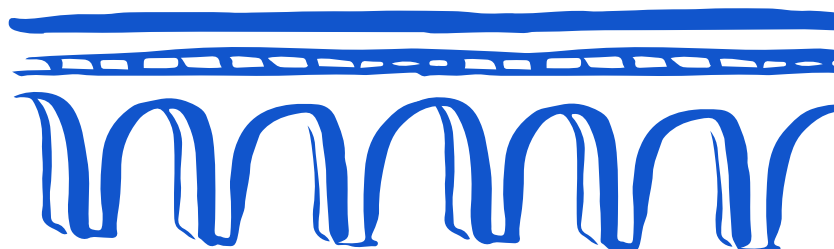
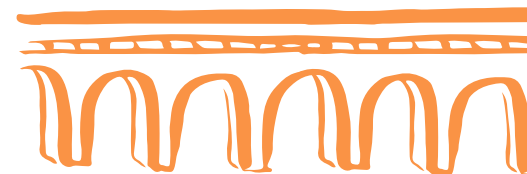
Découvrir le temps d'une journée ou d'une matinée la magie du théâtre, la scène, les coulisses, les lumières. Explorer les techniques du comédiens de façon ludique, à travers des jeux et des exercices adaptés à chaque tranches d'âges. Animation création marionnettes, masques.

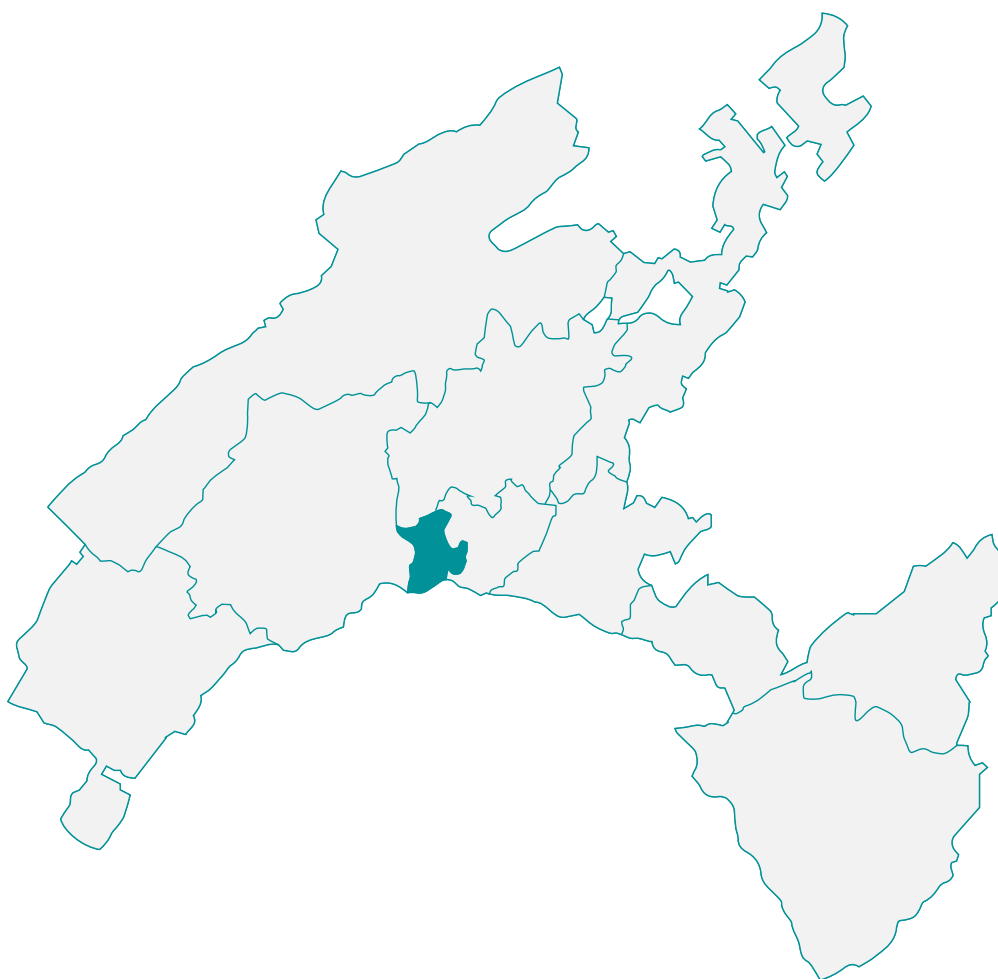
Valérie ou Simon Rattaz, 077 447 20 77  
[www.lesartsenscenes.ch/ecoles/](http://www.lesartsenscenes.ch/ecoles/)

### Animatrice jardin pédagogique

Animatrice indépendante d'animations de jardinage pour les classes. Elle accompagne également les projets pédagogiques de potagers depuis leur conception, leur mise en place et aide à leur pérennisation, par exemple au travers de coaching tout au long de l'année aux enseignants/es.

Danaé Isely, 0794641791  
[danae.isely@hotmail.ch](mailto:danae.isely@hotmail.ch)





---

## RÉGION OUEST LAUSANNOIS

## LIEUX À EXPLORER

### Crissier - Sentier de la cascade de la Mèbre

Le parcours fait une boucle de 4km. Des panneaux didactiques concernant le vallon de la Mèbre jalonnent le sentier. En redescendant sur Crissier, un détour par le parc de Montassé donne une vue imprenable sur Crissier, le Lac Léman et les Alpes.

### Froideville – Balade en réalité augmentée

Cette balade de 5km permet, via un smartphone ou une tablette, de voir apparaître une quinzaine d'objets passés et actuels sur le thème du ciel et de l'espace, en grandeur nature et avec un explicatif sonore, avec en arrière-plan les magnifiques paysages du Jorat.

<https://carcatchou.cn-froideville.ch/index.html>

### Lausanne - Vallée de la Jeunesse

Héritage de l'exposition universelle de 1964 dont le chemin débute par la coupole de l'Espace des Inventions. Vous pouvez ensuite remonter la pente sinueuse qui traverse le parc où se trouvent d'ailleurs une Rose-raie et des arbres majestueux.

[www.lausanne-tourisme.ch/fr/decouvrir/vallee-de-la-jeunesse/](http://www.lausanne-tourisme.ch/fr/decouvrir/vallee-de-la-jeunesse/)

### Renens – Parc Paudex

C'est l'un des plus grands parcs de Renens, il offre une vue imprenable sur le Jura et le Léman. Il est doté d'un étang, de jeux d'équilibres et d'aventures en bois, d'un verger de fruitiers et de potagers urbains.

[www.renens.ch/docuploads/Territoire\\_et\\_economie/Espaces\\_verts/Infos\\_Paudex.pdf](http://www.renens.ch/docuploads/Territoire_et_economie/Espaces_verts/Infos_Paudex.pdf)

### Préverenges/St-Sulpice Embouchure de la Venoge

L'embouchure de la Venoge est un endroit privilégié pour observer les nombreux oiseaux migrateurs qui passent l'hiver sur le lac. Un biotope naturel se trouve à proximité. Proximité de l'île aux oiseaux.

### Renens – Jeux de pistes

#### « Rayonnez »

Pour découvrir les aménagements récents de la gare et des quartiers alentours, les jeux de piste débutent sur la place nord de la gare de Renens et vous feront découvrir des endroits méconnus ou des éléments insolites de l'histoire locale.

<https://rayonnez.ch/>

### Bussigny – Je découvre ma ville

Il s'agit d'une promenade ludique et didactique entre le vieux village, le centre-ville et la nature de Bussigny. Enumérer les promenades.

<https://geo.bussigny.ch/>

Nature en ville

### Prilly – Les paniers de la Mule

Sur les terrains de cette coopérative maraîchère se trouvent quatre panneaux thématiques, élaborés en collaboration avec Brins de Savoir et l'Eprouvette. Ils sont en libre accès pour les personnes désireuses d'en savoir plus sur des thématiques liées au maraîchage et la biodiversité.

Pour consulter les panneaux : <https://lamule.ch/pedagogie/>

A contacter avant votre visite : [info@lamule.ch](mailto:info@lamule.ch)

### Ecublens – Pavillon Low Tech

A Ecublens, une équipe d'étudiants de l'EPFL construit un pavillon respectueux du climat. L'objectif de ce chantier participatif est de montrer à la population, en particulier aux élèves de l'établissement scolaire voisin, le potentiel d'une construction réalisée dans le respect de l'environnement.

<https://rebuilt.cargo.site/>

### Ville en tête

L'association propose des ateliers, visites et animations pédagogiques de sensibilisation à la culture du bâti. L'objectif est d'éveiller la sensibilité du public et de faire en sorte qu'il perçoive de manière consciente son environnement bâti et de pouvoir, plus tard, participer à son développement.

## ORGANISATION ET PERSONNES RESSOURCES

### Guillaume Grivel

Guillaume Grivel et Laura Lechthaler se sont rendus tous les mardis entre les vacances d'été et les vacances d'automne avec une classe de 11VP dans une exploitation maraîchère d'une coopérative locale « le panier bio à deux roues (P2R) » à Eta-gnières. Projet P2R :

[www.ecolevaudoisedurable.ch/ressources/projet-p2r](http://www.ecolevaudoisedurable.ch/ressources/projet-p2r)

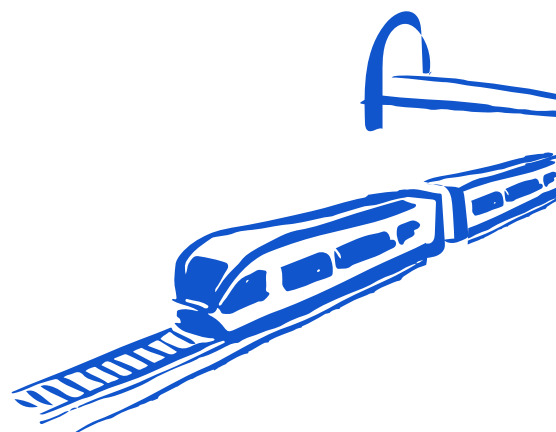
### Aude Widmer

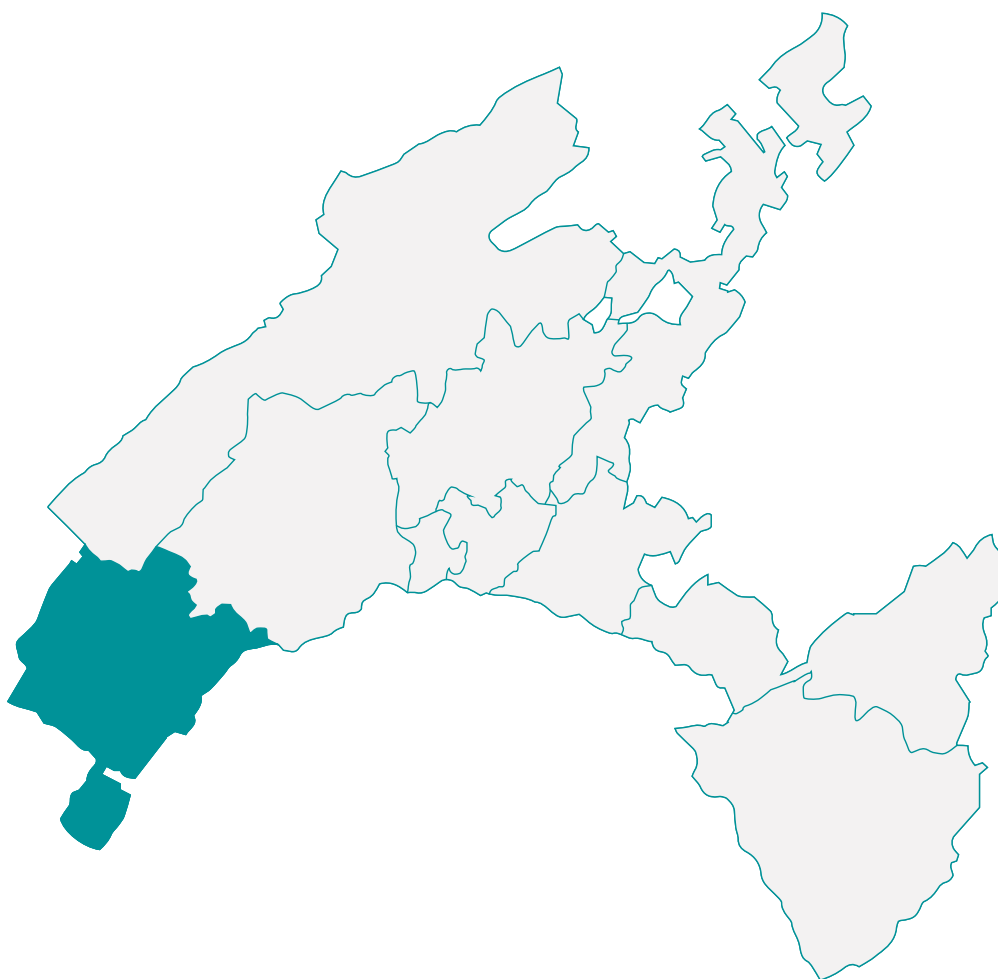
Des élèves de l'EPS de Prilly ont visité les Archives communales et se sont mis dans la peau d'historiens pour faire connaître un aspect de l'histoire locale. Le résultat est visible dans les rues de Prilly : des QR-Code ont été placés sur les lieux documentés.

[www.prilly.ch/prilly-officiel/archives-communales/histoires-locales](http://www.prilly.ch/prilly-officiel/archives-communales/histoires-locales)

[archives@prilly.ch](mailto:archives@prilly.ch)

[archives@ecublens.ch](mailto:archives@ecublens.ch)





---

## RÉGION LA DÔLE



## LIEUX À EXPLORER

### Sentier des Toblerones

Un sentier didactique et historique qui traverse la région du nord au sud. Le sentier qui longe la Serine offre une multitude d'endroits intéressants pour s'arrêter. En fonction des objectifs, il peut être parcouru qu'en partie.  
www.toblerones.ch

### Sentier historique de St-Cergues

Le sentier de la « ballade à Béatrix » permet de découvrir une légende st-cerguoise s'inspirant de faits historiques du XIX<sup>ème</sup> siècle.  
www.lacote-tourisme.ch/fr/V779/la-ballade-a-beatrix

### Jardin de la Duchesse – Nyon

Un parc/jardin aménagé sur une pente située sous le château de Nyon qui descend vers le lac. On y trouve de nombreux coins pour se réunir et travailler, au plein milieu de l'histoire ancienne de la ville de Nyon et baigné dans un panorama magnifique sur le Léman.

Ce lieu se trouve sur le sentier didactique «Nyon insolite» un parcours tracé et géré par la ligue de la santé.

www.unisante.ch/sites/default/files/inline-files/FF\_nyon\_insolite\_15\_V2\_110315\_0.pdf

### Étang des Moines - les Tuffières

Un ancien étang artificiel qui dépendait de l'abbaye de Bonmont située en contrebas. Il s'agit de la première abbaye cistercienne bâtie en Suisse au début du XII<sup>e</sup> siècle. Seule l'église subsiste encore. A proximité se trouve la réserve de Bonmont avec les marécages des Tuffières.

www.loisirs.ch/balades/25151/spirituelle-randonnee

### Construction forestière - sentier des châtaignes

Au-dessus des villages Luins, Vinzel et Bursins avec leurs vignobles, se trouve le sentier des châtaignes et une cabane forestière réalisée à l'ancienne avec le bois de châtaigne. Une page historique sur la gestion forestière de la côte.

www.lacote-tourisme.ch/fr/V2305/le-sentier-des-chataignes

### Blocs erratiques et mégalithes

Les blocs sont géolocalisés et ont fait objet d'études. Il existe un sentier thématique à Burtigny VD avec des panneaux explicatifs. Toutefois, le sentier n'est pas balisé:

www.lacote-tourisme.ch/fr/V2306/le-sentier-des-pierres-burtigny

Liste: fr.wikipedia.org/wiki/Liste\_de\_blocs\_erratiques\_de\_Suisse

Liste avec références: www.visinand.ch/Blocs\_erratiques/Blocs\_erratiques.htm

## LIEUX À VISITER ACCOMPAGNÉS

### Château de Nyon

#### Le brasier du Bas-Creux (7-11H)

Une balade sur support numérique et hors les murs qui vous emmène au tournant du 20<sup>e</sup> siècle, à la découverte des lieux historiques et à la rencontre des personnes qui ont oeuvré dans les usines de Nyon.

www.chateaudenyon.ch

### Musée du Léman

#### Tout le monde dehors (5-8H)

Balade en extérieur sur les rives du lac, dans un jeu de Trivial Pursuit grandeur nature, à la découverte des secrets du lac, en respirant ses odeurs, en écoutant ses bruits, en sentant le vent sur son visage...

museeduleman.ch

### Musée du Léman

#### Invertébrés aquatiques (5-11H)

Pour découvrir la diversité des invertébrés aquatiques vivant dans la rivière et comprendre leur rôle pour évaluer la pureté de l'eau. Les enfants capturent des invertébrés, apprennent à les identifier afin de mesurer le niveau de propreté de la rivière.

museeduleman.ch

### Musée romain de Nyon

#### Noviodunum, De découvertes en découvertes (5-11h)

Une promenade dans les rues de Nyon sur les traces des vestiges antiques, suivie d'une visite du musée. Peu à peu le visage romain de Nyon se dévoile: basilique, forum, marché couvert, thermes, amphithéâtre...

www.mrn.ch

### Parc naturel régional jura vaudois – Sentier de la fourmi des bois (1-11H)

Ce sentier thématique adapté aux enfants propose dix postes interactifs et ludiques pour découvrir ces petits insectes. Le Parc naturel régional Jura vaudois abrite la plus grande colonie de fourmis des bois d'Europe connue à ce jour.

parcjuravaudois.ch/fr/loisir/41680

### Zoo de la Garenne – Atelier plumes (1-11H)

Certains ateliers comme les plumes (description des plumes avec différents exemples, éducation, sensibilisation) peuvent se faire directement dans le parc, dans ou près des volières.

www.lagarenne.ch/

### Zoo de la Garenne – Atelier + visite guidée du parc, ou que visite guidée du parc (1-11H)

Atelier + visite guidée (45 minutes chacun) ou visite guidée seulement (1h30).

www.lagarenne.ch

### **Arboretum du vallon de l'Aubonne - Canapé forestier (1-11H)**

Un canapé forestier au milieu des arbres est à disposition des classes lors de leur visite de l'Arboretum du Vallon de l'Aubonne. Il convient de s'annoncer quelques jours avant afin de s'assurer que ce dernier n'est pas déjà réservé par une autre classe.

[www.arboretum.ch/ecoles/](http://www.arboretum.ch/ecoles/)

### **Arboretum du vallon de l'Aubonne - Matériel d'activités en plein air (1-11H)**

Du matériel d'activité pédagogique extérieur, tel que des boîtes loupes d'observation, des fiches de détermination ou divers jeux en lien avec les arbres et la nature est disponible dans le cadre des visites guidées pédagogiques gratuites proposées par l'Arboretum.

[www.arboretum.ch/ecoles/](http://www.arboretum.ch/ecoles/)

### **Château de Prangins, Musée national suisse**

#### **Vive la reine (5-11H)**

Accompagné-es par un apiculteur, les élèves s'initient à l'organisation sophistiquée de la colonie d'abeilles, avec un peu de chance, aperçoivent la reine et peuvent déguster le miel, un moyen indispensable et fortement apprécié pour sucrer les mets à l'époque des barons de Prangins.

[www.chateaudeprangins.ch/fr](http://www.chateaudeprangins.ch/fr)

### **Château de Prangins, Musée national suisse – Le compost (7-8H)**

Les enfants visitent le lieu du compostage et apprennent des informations sur la manière de composter les aliments et déchets verts avec parfois la découverte de petits animaux qui y vivent heureux!

[www.chateaudeprangins.ch/fr](http://www.chateaudeprangins.ch/fr)

### **Château de Prangins, Musée national suisse – Atelier bilingue (échanges linguistiques) Autour du Potager (7-11H)**

Après une visite du potager du château, les classes sont amenées à échanger en allemand et en français grâce à des ateliers. En utilisant leurs 5 sens, les élèves explorent, expliquent et dialoguent autour des plantes et de leurs habitudes alimentaires.

[www.chateaudeprangins.ch/fr](http://www.chateaudeprangins.ch/fr)

## **ORGANISATION ET PERSONNES RESSOURCES**

### **Diane Marcozzi - Etablissement primaire Coppet - Terre sainte**

Archipel avec des canapés forestiers. Expérience sur plusieurs années en partenariat avec la commune.

[diane.marcozzi@edu-vd.ch](mailto:diane.marcozzi@edu-vd.ch)

### **Marika Beaud et Sophie Ducret Etablissement primaire de Nyon, Jura et Prangins**

Mise en place et gestion d'un jardin scolaire et d'un canapé forestier avec le soutien de la commune de Prangins.

[marika.beaud@edu-vd.ch](mailto:marika.beaud@edu-vd.ch) / [sophie.ducret@edu-vd.ch](mailto:sophie.ducret@edu-vd.ch)

### **Mathieu Hänni Accompagnateur en montagne**

Mathieu Hänni est accompagnateur en Montagne avec brevet fédéral et enseignant primaire. Il connaît la région comme sa poche! Il vous accompagne avec votre classe pour analyser des indices animaliers, déguster des plantes sauvages, réaliser de jeux collaboratifs et pour plein d'autres découvertes en Nature selon vos envies.

079 481 97 47

[mathieu@peregrinatures.ch](mailto:mathieu@peregrinatures.ch)  
[peregrinatures.ch/ecoles/](http://peregrinatures.ch/ecoles/)

### **Atelier jardinage | Bioterra**

Susan Wakeman est responsable des activités de Bioterra – association suisse pour la promotion du jardinage bio et des jardins naturels – de la région suisse francophone. Spécialisée dans les plantes utiles, elle propose des ateliers de jardinage et de permaculture dans le milieu scolaire. Il s'agit de prestations gratuites ou payantes en fonction de votre demande.

[www.bioterra.ch/angebot-engagement/gartenkind/jardins-decouvertes](http://www.bioterra.ch/angebot-engagement/gartenkind/jardins-decouvertes).

Susan Wakeman. Permanence téléphonique mardi 16h-17h: 076 428 62 64

[www.bioterra.ch/laccompagne-ment-des-enfants-pendant-une-saison-de-jardinage](http://www.bioterra.ch/laccompagne-ment-des-enfants-pendant-une-saison-de-jardinage) - [s.wakeman@bioterra.ch](mailto:s.wakeman@bioterra.ch)

### **Potager scolaire, permaculture et agriculture urbaine**

Danaé Isely, permacultrice diplômée indépendante et membre de l'association [permaabondance.ch](http://permaabondance.ch) à Genève, est active dans le domaine de l'agriculture urbaine et du jardinage. Elle propose aux enseignants et/ou aux élèves de l'école obligatoire des ateliers et formations sur mesure. Elle peut aussi proposer des visites de projets en agriculture urbaine.

Danaé Isely - 079 464 17 91

[danae.isely@hotmail.ch](mailto:danae.isely@hotmail.ch)

### **Visite d'étable à Bassins VD**

Visites possibles du 1<sup>er</sup> septembre au 20 mai (il accueille plutôt des familles, mais ne refuse pas des classes si le cadre est assuré et la thématique encadrée par l'enseignant).

C'est une visite simple d'environ 1h - organisée par le paysan lui-même. Cette visite fait sens si l'enseignant travaille avec les élèves en amont et en aval pour préparer des questions thématiques. Il n'y a pas de possibilité sur place de s'abriter ou s'arrêter pour pique-niquer.

Sonia, Maurice & Germain Treboux  
079 582 18 54 - [dujuralac@gmail.com](mailto:dujuralac@gmail.com)  
Chemin des carroz 1269 Bassins

